

موردنیاز را برآوردن نیازهای فردی، به نواحی سبز برای ساکنین شهری فراهم آورد (Arjmand, 2017: 19).

در ادامه گفتنی است که آنچه از دیدگاه محیط اجتماعی نیز در ارتباط با فضای سبز شهری اهمیت دارد، میزان فضای سبز عمومی است، یعنی فضای سبزی که رفت‌وآمد عموم مردم در آن‌ها بدون مانع است، یا به تعبیر دیگر فضای سبز اجتماعی. بنابراین مفهوم فضای سبز تنها می‌تواند برای آن نوع فضای سبز بکار رود که برای گذران اوقات فراغت، بازی و تفریح مهیا شده است. نکته‌ای که در خصوص فضای سبز از اهمیت بالایی برخوردار است، مکان‌یابی آن می‌باشد. جیکوبز، منتقد شهرسازی معاصر معتقد است که پارک باید در جایی باشد که زندگی در آن موج می‌زند، جایی که در آن، فرهنگ و فعالیت‌های بازرگانی و مسکونی است. تعدادی از بخش‌های شهری، دارای چنین نقاط کانونی ارزشمندی از زندگی هستند که برای ایجاد پارک‌های محلی یا میدان‌ها عمومی، مناسب به نظر می‌رسند. بر این اساس مکان‌یابی فضای سبز باید از اصولی چون مرکزیت، سلسله‌مراتب و دسترسی پیروی کند. مرکزیت فضای سبز به این مفهوم است که فضای سبز در حد امکان در مرکز محله، ناحیه و یا منطقه شهری مکان‌یابی شود.

راهبرد فضای سبز

راهبرد فضای سبز در واقع تصویری است بلندمدت، برای استفاده کردن از فضای سبز و دست یافتن به اهداف آن که منابع، روش‌ها و زمان موردنیاز برای رسیدن به این اهداف را تعیین می‌کند. استراتژی فضای سبز بخشی از یک مجموعه کلیدی اسناد مشاوره‌ای است. این سند جامع بایستی به‌صورت مستقیم در ارائه اهداف حقوقی شورا کمک کند و باعث آغاز استراتژی جامعه شود. استراتژی‌ها در عین حال که باید مختصر و قابل‌هضم باشد، بایستی دارای جزئیات کافی برای اتخاذ تصمیم‌گیری‌ها، ارزیابی برنامه‌ها، تخصیص برنامه‌ها و تنظیم اولویت‌بندی‌های محیطی باشد. اصول مفید برای تولید استراتژی‌ها در سال ۱۹۹۹ و توسط آژانس توسعه و بهبود (IDEA) و برای اجرا توسط دولت محلی مقرر گردیده است.

یک استراتژی موفق باید دارای موارد زیر باشد:

- حمایت از اهداف سیاسی ملی، منطقه‌ای و محلی
- کمک به اهداف بزرگ شورا که شامل: بهبود اقتصاد، مسکن، آموزش و پرورش، بهداشت، فرهنگ، برنامه‌ریزی، حمل‌ونقل، باسازی، تنوع زیستی، محیط‌زیست و حوزه ملی براساس ارزیابی روشن فرصت‌ها و نیازهای حال و آینده جوامع

نظر فضایی و چه از نظر عملکردی که بسیار هم نادیده گرفته می‌شود را در بستر فضای شهری فراهم آورده است.

مبانی نظری

مفاهیم فضای سبز شهری

فضای سبز شهری، نوعی از پهنه‌های کاربری زمین شهری با پوشش‌های گیاهی انسان ساخت است که هم دارای بازدهی اجتماعی و هم دارای بازدهی اکولوژیکی است. فضای سبز شهری از دیدگاه شهرسازی دربرگیرنده بخشی از سیمای شهر است که از انواع پوشش‌های گیاهی تشکیل شده و به‌عنوان یک عامل زنده و حیاطی در کنار کالبد بی‌جان شهر تعیین‌کننده ساخت مورفولوژیک شهر است (سعیدینیا، ۱۳۸۲: ۲۵). در تعریفی دیگر، فضای سبز شهری بخشی از فضای باز شهری است که عرصه‌های طبیعی یا بیش‌تر مصنوعی آن، زیرپوشش درختان، درختچه‌ها، بوته‌ها، گل‌ها، چمن‌ها و دیگر گیاهانی است که براساس نظارت و مدیریت با در نظر گرفتن ضوابط، قوانین و تخصص‌های مرتبط با آن، برای بهبود شرایط زیست، زیستگاهی و رفاهی شهروندان و مراکز جمعیتی غیر روستایی حفظ و نگهداری یا احداث می‌شوند (سازمان مدیریت و برنامه‌ریزی، ۱۳۸۰: ۱۶). از همین سو امروزه نیز در مورد شرایط زیست‌محیطی شهرها مطالعه‌های علمی اخیر نشان می‌دهند که محیط‌های طبیعی و سبز چگونه می‌توانند در حفظ سلامتی جوامع نقش مهمی را ایفا کنند. به‌علاوه نحوه استفاده مردم از فضای سبز شهری نیز به میزان کیفیت آن‌ها بستگی داشته و گفتنی است که بهبود کیفیت این فضاها می‌تواند باعث ارتقای سلامتی، به خصوص در نواحی محروم شود (European Commission, 2012: 8). همان‌طور که در بخش بیان مسئله آمده بود، پارک‌های شهری اجزای مهمی از فضاهای سبز شهری هستند که نقشی کلیدی را در شهرنشینی و توسعه پایدار بازی می‌کنند (Zening et al, 2019: 131). بنابراین ایجاد و نگهداری پارک‌ها و فضاهای سبز در داخل شهر به‌منظور ارتقاء کیفیت زندگی مردم می‌باشد. در میان مزایای فراوانی که پارک‌های شهری می‌توانند داشته باشند، می‌توان به بهبود کیفیت هوا، کاهش اثر جزیره گرمایی شهر و به‌طور مثبتی به افزایش سلامت شهروندان کمک می‌کند، بنابراین این ویژگی‌ها پارک‌ها را به‌عنوان یکی از اجزای مهم چارچوب شهری و شاخصی برای کیفیت زندگی شهری تبدیل می‌کند. که به خودی خود منجر به اتخاذ مجموعه‌ای از مقررات در سطوح ملی و منطقه‌ای شده است تا (حداقل) استانداردهای

در بخش تحقیقات خارجی نیز پاسوگولاری^۱ در سال ۲۰۰۴ کار دیگری را با عنوان اندازه‌گیری دسترسی و استفاده از فضاهای عمومی و پارک‌ها در فاما گوستا و با روش تعیین عوامل مؤثر بر دسترسی با تهیه و تکمیل پرسشنامه انجام شده است که نتایج این پژوهش نشان‌دهنده قابل‌دسترس نبودن فضاهای عمومی برای همه افراد و همچنین به‌خوبی استفاده نکردن از آن‌ها بود (Pasaogullari, 2004:229). در پایان روییات و همکاران در سال ۲۰۰۹ مقاله‌ای را تحت عنوان تحلیل فضایی بر تهیه خدمات عمومی شهر با روش‌های کمی و ریاضی از جمله روش‌های ضریب مکانی، ضریب جینی و استاندارد همسایگی انجام شد که نتایج آن نشانگر از بین سه بلوک تحت مطالعه، دو بلوک نسبتاً توسعه‌یافته و یک بلوک توسعه‌نیافته است (RahmanRubayat, 2009:128).

روش انجام پژوهش

تحقیق حاضر به صورت ارزیابی-تحلیلی و روش گردآوری اطلاعات در این پژوهش کتابخانه‌ای و اسنادی می‌باشد. پژوهش حاضر، مبتنی بر داده‌های سری زمانی، طی سال‌های ۱۳۹۵-۱۳۹۰ برای شهر بندرعباس بوده است (لازم به یادآوری است که مقادیر به صورت تخمینی می‌باشد). لذا داده‌ها و متغیرهای پژوهش به شرح زیر می‌باشد:

DEV: نرخ تقریبی توسعه فضاهای سبز شهری (درصد)

GDP:Y شهر بندرعباس (برحسب میلیارد ریال)

GIN: ضریب جینی (درصد)

INF: نرخ تورم (درصد)

P: جمعیت (نفر)

در مورد تولید ناخالص داخلی واقعی GDP، جمعیت داده‌های سری زمانی واقعی را از ترازنامه‌های بانک مرکزی و یا از سالنامه‌های آماری می‌توان به راحتی استخراج کرد. با تقسیم ارقام مربوط به جمعیت، تولید ناخالص (GDP) هر سال را می‌توان به دست آورد. داده‌های مربوط به ضریب جینی، نرخ تورم و جمعیت نیز از ترازنامه‌های بانک مرکزی، درگاه ملی آمار و همچنین سالنامه‌های استان هرمزگان با محاسبات محققین تنظیم و استخراج شد. اما در مورد اطلاعات و داده‌های میزان توسعه فضاهای سبز شهری نیز با توجه به میزان توسعه این فضاها که در سالنامه آماری استان هرمزگان به تفکیک شهرهای استان آمده است، نرخ تقریبی

محلی و بهبود بخشیدن فرایندهای طراحی، مدیریت و نگهداری؛

➤ پشتیبانی از تهیه چارچوب مقدماتی توسعه محلی به‌وسیله ثبت محل و ویژگی پارک‌ها و فضاهای سبز موجود، اصلاح و حذف هرگونه کمبود و ایجاد ارتباطاتی استراتژیک بین شبکه‌های فضایی؛

➤ برپایی یک برنامه عمل که مجموعه‌ای از دستورالعمل‌های طراحی، مدیریت و نگهداری است و همچنین پیاده‌سازی برنامه‌ای که شامل مراحل نظارت و بررسی است (Barber, 2004:16)؛

➤ شناسایی اولویت‌های سرمایه‌گذاری برای اطمینان از صندوق سرمایه و درآمد برای اختصاص به استانداردهای اجرایی؛

➤ فراهم آوردن پایه و اساسی برای تشکیل مشارکت‌هایی در آماده‌سازی و تهیه استراتژی، به‌عنوان بخشی از مدیریت و نگهداری طولانی‌مدت پارک‌ها و فضاهای سبز.

پیشینه پژوهش

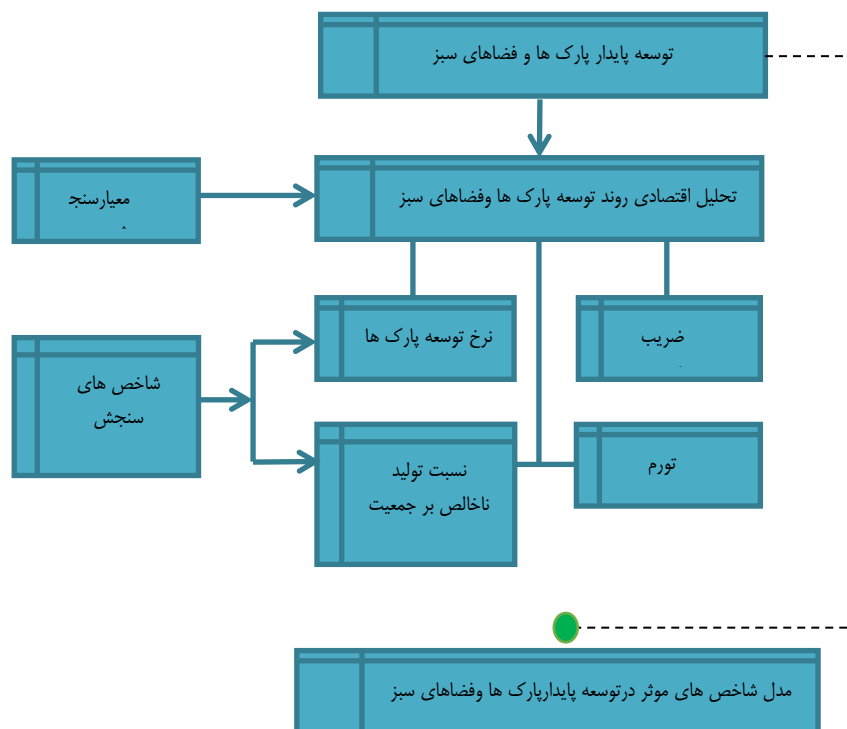
در بخش پیشینه تحقیق به کارهای مختلف خارجی و داخلی اشاره شده است. ابراهیم‌زاده و عبادی جوکندان هم در سال ۱۳۸۷ نیز پژوهشی را با عنوان تحلیلی بر توزیع فضایی - مکانی فضای سبز، با روش مقایسه سرانه و جمعیت انجام داده‌اند و نتیجه این کار هم نشانگر کمبود سرانه فضاهای سبز نسبت به جمعیت و توزیع نامتعادل آن بود (ابراهیم‌زاده و عبادی جوکندان، ۱۳۸۷:۵۹).

پرهیزگار و محمدی (۱۳۸۸)، مطالعه‌ای با عنوان توزیع فضایی پارک‌ها، در منطقه ۲ شهر زاهدان با شیوه مدل همسایگی، بافرینگ و تحلیل تیسن انجام دادند طبق نتایج مطالعه آن‌ها پارک‌های شهری و ناحیه‌ای در منطقه کافی بوده ولی از سویی پارک‌های محلی و همسایگی ناکافی می‌باشند.

یوسفی روییات و همکاران (۱۳۹۳)، پژوهشی با عنوان تناسب فضایی - مکانی فضای سبز شهری در پارک‌های منطقه‌ای شهر بیرجند با به‌کارگیری روش تحلیل تناسب مکانی فضایی سبز شهری در مقیاس منطقه‌ای با تأکید بر ترکیب مؤلفه‌های کمی و کیفی و با توجه به اصول اکولوژیک و با بهره‌گیری از قابلیت ارزیابی چندمعیاره در محیط GIS انجام دادند که نتایج این پژوهش هم نشان داد که به‌طور کلی وضعیت تناسب پارک‌های منطقه‌ای در سطح قابل قبولی قرار دارد که البته با سطح ایده‌آل تفاوت زیادی دارد.

حداقل مربعات (OLS) در نرم‌افزار Eviews استفاده شده است.

تعیین و محاسبه گردید. در ادامه گفتنی است که به جهت تحلیل مدل اقتصادسنجی از روش تخمین معادله رگرسیونی

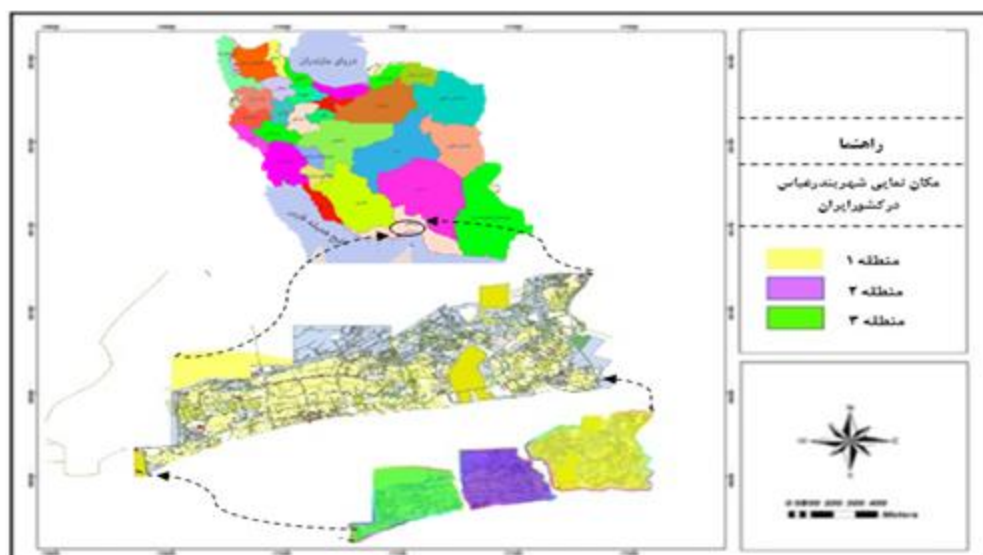


شکل ۱. ساختار اجرایی پژوهش

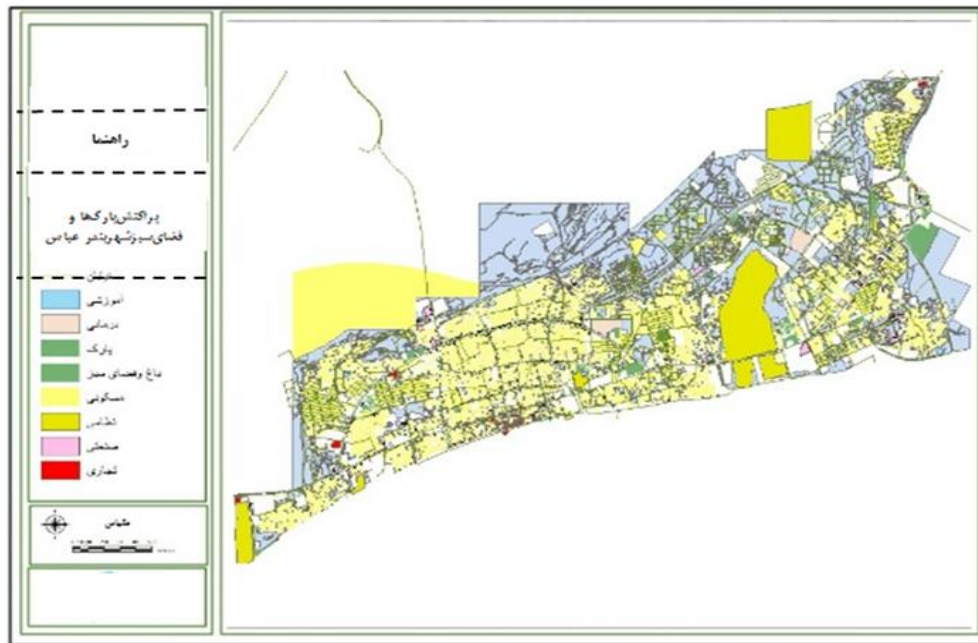
قسمت جنوبی شهرستان در موقعیت ۲۷ درجه و ۱۰ دقیقه طول شرقی و ۵۴ درجه و ۳۰ دقیقه عرض شمالی واقع شده است. متوسط ارتفاع این شهر از سطح دریا ۱۰ متر و بیشینه و کمینه دما در ایام سال به ترتیب ۴۴ و ۴ درجه سانتی‌گراد است (خواجه و همکاران، ۱۳۹۳: ۳۹).

محدوده مورد مطالعه

شهرستان بندرعباس، مرکز استان هرمزگان با وسعت ۱۳۲۵۵/۱ کیلومترمربع در جنوب کشور ایران واقع شده است. شهر بندرعباس، مرکز استان هرمزگان با وسعتی حدود ۵۳۲۳/۵ هکتار در شمال تنگه هرمز (آمارنامه استان هرمزگان) و در



شکل ۲. محل استقرار شهر بندرعباس در کشور ایران



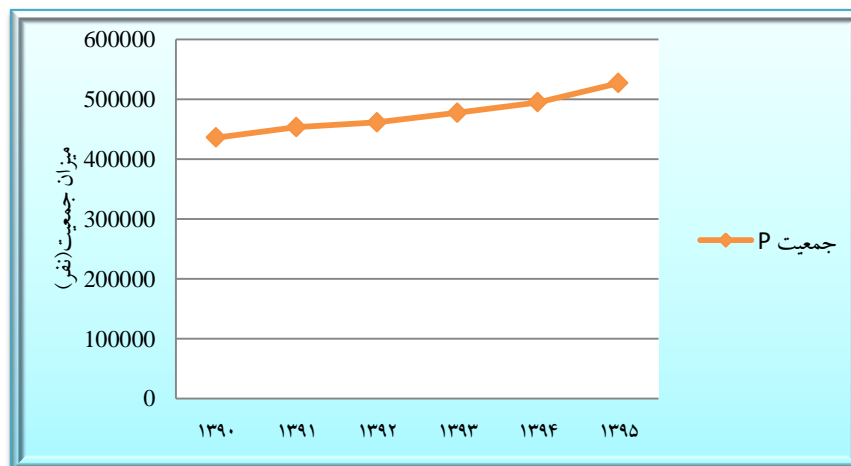
شکل ۳. پراکنش فضاهای سبز در شهر بندرعباس

$$DEV : F(Y / P, GIN, INF)$$

در معادله بالا DEV میزان توسعه فضاهای سبز شهری، (Y/P) یا همان $GDPP$ درآمد سرانه و GIN ضریب جینی است که از آن به‌عنوان شاخص تعیین میزان عدالت و رفاه اجتماعی استفاده می‌شود و در نهایت INF نیز نرخ تورم استانی است که با توجه به نیازمند بودن توسعه به هزینه می‌تواند مؤثر باشد. از همین سو در زیر روند حرکتی متغیرهای چهارگانه تحقیق طی سال‌های ۱۳۹۰-۱۳۹۵ در شکل‌های شماره ۴ تا ۸، آمده است.

یافته‌ها

تبیین مدل اقتصادسنجی همان‌طور که در بخش روش پژوهش اشاره شد، با هدف بررسی ارتباط بین رشد جمعیت، رشد اقتصادی و توسعه فضاهای سبز شهری در بندرعباس است. گفتنی است که سطح توسعه فضاهای سبز و پراکنش آن‌ها به سطح درآمد سرانه و همچنین به رشد جمعیت می‌تواند بستگی داشته باشد. بنابراین تبیین فرم خلاصه شده تجربی رابطه بین سرانه تولید ناخالص داخلی واقعی با میزان توسعه و همچنین رشد جمعیت با توسعه و عدالت اجتماعی (شاخص ضریب جینی) و یا حتی شاخص نرخ تورم به سهولت از راه مدل پارامتریک می‌تواند صورت گیرد.



شکل ۴. نمودار میزان جمعیت مناطق سه‌گانه شهر بندرعباس طی سال‌های ۱۳۹۰-۱۳۹۵

- خواجه، محمد؛ خیراندیش، حامد و پیشداد، سمیرا (۱۳۹۳). بررسی روند پدیده گرد و غبار و مطالعه بادهای مؤثر بر آن (مطالعه موردی: شهر بندرعباس، استان هرمزگان). *نشریه پژوهش‌های فرسایش محیطی*، ۴، ۳۷-۴۸.
- داداش‌پور، هاشم؛ رستمی، فرامرز و علیزاده، بهرام (۱۳۹۳). بررسی و تحلیل توزیع عادلانه خدمات شهری و الگوی پراکنش فضایی آن‌ها در شهر همدان. *نشریه مطالعات شهری*، ۱۲، ۵-۱۸.
- سعیدنیا، احمد (۱۳۸۲). *کتاب سبز شهرداری‌ها (فضای سبز شهری)*، تهران: انتشارات سازمان شهرداری‌ها و دهیاری‌های کشور.
- سازمان مدیریت و برنامه‌ریزی کشور (۱۳۸۳). *توانمندسازی و ساماندهی سکونتگاه‌های غیررسمی شهر کرمانشاه (چکیده مطالعات)*، تهران: انتشارات سازمان عمران و بهسازی شهری.
- مرصوصی، نفیسه (۱۳۸۳). توسعه یافتگی و عدالت اجتماعی شهر تهران. *فصلنامه پژوهش‌های اقتصادی*، ۱۴، ۱۹-۳۲.
- یوسفی رویات، الهام؛ قسامی، فاطمه و صالحی، اسماعیل (۱۳۹۳). تناسب فضایی - مکانی فضای سبز شهری در پارک‌های منطقه‌ای شهر بیرجند. *نشریه تحقیقات کاربردی علوم جغرافیایی*، ۳۳، ۸-۱۵.