

## **ORIGINAL ARTICLE**

# **Compilation of a Strategic Plan for the Development of Sustainable Urban Tourism with an Emphasis on Ecological Power, Case Study: District 22 of Tehran Metropolis**

**Hamid Karimi<sup>1</sup>, Azadeh Arbabi Sabzevari<sup>2\*</sup>, Fatemeh Adibi Saadinejad<sup>3</sup>,  
Maryam Rostam Pishch<sup>4</sup>**

1. PhD Student, Department of Geography and Urban Planning, Eslamshahr Branch, Islamic Azad University, Eslamshahr, Iran.

2. Associate Professor, Department of Geography and Urban Planning, Eslamshahr Branch, Islamic Azad University, Eslamshahr, Iran.

3. Assistant Professor, Department of Geography and Urban Planning, Eslamshahr Branch, Islamic Azad University, Eslamshahr, Iran.

4. Assistant Professor, Department of Architecture, Eslamshahr Branch, Eslamshahr, Islamic Azad University, Eslamshahr, Iran.

### **Correspondence**

Azadeh Arbabi Sabzevari

Email: [az.arbabi@iau.ac.ir](mailto:az.arbabi@iau.ac.ir)

### **How to cite**

Karimi, H., Arbabi Sabzevari, A., Adibi Saadinejad, F., & Rostam Pishch, M. (2024) Compilation of a Strategic Plan for the Development of Sustainable Urban Tourism with an Emphasis on Ecological Power, Case Study: District 22 of Tehran Metropolis. *Urban Ecological Research*, 15(2), 185-204.

## **ABSTRACT**

As cultural, economic and social centers, cities play a significant role in attracting tourists. With the increasing need for sustainable development, paying attention to ecological aspects in the development of urban tourism is proposed as a vital and necessary approach. Sustainable urban tourism with an emphasis on ecological power not only attracts tourists, but also protects the environment and the ecological balance of cities. Therefore, in the current research, an effort was made to look from the inside out and with new strategic thinking, while identifying internal resources and capabilities, macro environmental factors and positive points, in addition to searching for the functions, to provide positive solutions to city managers and officials. In relation to the realization of sustainable urban tourism development in District 22 in Tehran. This research is applied in terms of purpose, and descriptive-analytical in terms of data collection, and questionnaire is a means of collecting information. Meta-SWOT model, PESTEL analysis, GIS-10.8 and Global Mapper.25 have been used for data analysis. The results showed that among the internal resources and capabilities of sustainable urban tourism development in region 22, with emphasis on its ecological power, they have different weights, so that factors such as the presence of natural lands in the north, west and east of the region and the possibility to Ecological coherence (1/70), the existence of Martyrs' Lake in the Persian Gulf (1/68), the existence of Chitgar forest park in the region, the existence of extensive military lands as a potential for the development of the base environment, and the existence of recreational and public tourism places in the region jointly with The score (1.38) has the highest weight, which indicates that it is valuable, inimitable and organizational appropriateness compared to other factors in the development of sustainable urban tourism in region 22, and should be at the top of the executive actions of managers and officials in order to realize it.

## **KEYWORDS**

Strategic Planning, Tourism, Sustainable Development of Urban Tourism, Ecological Power, 22nd District of Tehran.



© by the author (s). Published by Payame Noor University, Tehran, Iran.

open access article under the CC BY (<http://creativecommons.org/licenses/by/4.0/>).

DOI: <https://doi.org/10.30473/GRUP.2024.70830.2841>

## مطالعه پژوهشی

## تدوین نقشه راهبردی توسعه گردشگری پایدار شهری با تأکید بر توان اکولوژیک، پژوهش موردی: منطقه ۲۲ کلان‌شهر تهران

حمید کریمی<sup>۱</sup>، آزاده اربابی سبزواری<sup>۲\*</sup>، فاطمه ادیبی سعدی نژاد<sup>۳</sup>، مریم رستم پیشه<sup>۴</sup>

## چکیده

شهرها به‌عنوان مراکز فرهنگی، اقتصادی و اجتماعی، در جذب گردشگران نقش بسزایی ایفا می‌کنند. با افزایش نیاز به توسعه پایدار، توجه به جوانب اکولوژیک در توسعه گردشگری شهری به‌عنوان یک رویکرد حیاتی و ضروری مطرح می‌شود. گردشگری پایدار شهری با تأکید بر توان اکولوژیک نه تنها به جلب گردشگران می‌پردازد بلکه در کنار آن، به حفاظت از محیط زیست و تعادل اکولوژیک شهرها نیز می‌پردازد. لذا در پژوهش حاضر کوشیده شد تا با نگاهی از داخل به بیرون و با تفکر راهبردی نوین، ضمن شناسایی منابع و توانایی‌های داخلی و عوامل کلان محیطی و نقاط مثبت، علاوه بر جستجوی عملکردها، راهکارهای مثبت را پیشروی مدیران و مسئولان شهری در رابطه با تحقق توسعه گردشگری پایدار شهری در منطقه ۲۲ در شهر تهران قرار دهد. این پژوهش از نظر هدف، کاربردی و از نظر گردآوری داده‌ها، توصیفی - تحلیلی و ابزار جمع‌آوری اطلاعات پرسشنامه است. برای تجزیه و تحلیل اطلاعات از مدل Meta-SWOT، تحلیل PESTEL، GIS-10.8 و Global Mapper 25 بهره گرفته شده است. نتایج نشان داد در بین منابع و توانایی‌های داخلی توسعه گردشگری پایدار شهری در منطقه ۲۲ با تأکید بر توان اکولوژیک آن اوزان متفاوتی نسبت به هم دارند به طوری که عامل‌هایی همچون وجود اراضی طبیعی در شمال، غرب و شرق منطقه و امکان به هم پیوستگی اکولوژیکی (۱/۷۰)، وجود دریاچه شهدای خلیج فارس (۱/۶۸)، وجود پارک جنگلی چیتگر در منطقه، وجود اراضی نظامی گسترده به‌عنوان پتانسیلی برای توسعه محیط زیست مینا و وجود اماکن تفریحی و گردشگری عمومی در منطقه مشترکاً با امتیاز (۱/۳۸) دارای بیش‌ترین وزن می‌باشند که این نشانگر با ارزش بودن، تقلید ناپذیری و تناسب سازمانی نسبت به سایر عوامل در توسعه گردشگری پایدار شهری در منطقه ۲۲ می‌باشند و باید در صدر اقدامات اجرایی مدیران و مسئولان در راستای تحقق آن باشند.

## واژه‌های کلیدی

برنامه‌ریزی راهبردی، گردشگری، توسعه پایدار گردشگری شهری، منطقه ۲۲ تهران.

۱. دانشجوی دکتری، گروه جغرافیا و برنامه‌ریزی شهری، دانشگاه آزاد اسلامی، واحد اسلامشهر، اسلامشهر، ایران.
۲. دانشیار، گروه جغرافیا و برنامه‌ریزی شهری، دانشگاه آزاد اسلامی، واحد اسلامشهر، اسلامشهر، ایران.
۳. استادیار، گروه جغرافیا و برنامه‌ریزی شهری، دانشگاه آزاد اسلامی، واحد اسلامشهر، اسلامشهر، ایران.
۴. استادیار، گروه معماری، دانشگاه آزاد اسلامی، واحد اسلامشهر، اسلامشهر، ایران.

نویسنده مسئول: آزاده اربابی سبزواری  
 رایانامه: [az.arbabi@iau.ac.ir](mailto:az.arbabi@iau.ac.ir)

## استناد به این مطالعه:

کریمی، حمید؛ اربابی سبزواری، آزاده؛ ادیبی سعدی نژاد، فاطمه و رستم پیشه، مریم (۱۴۰۳). تدوین نقشه راهبردی توسعه گردشگری پایدار شهری با تأکید بر توان اکولوژیک، پژوهش موردی: منطقه ۲۲ کلان‌شهر تهران. فصلنامه علمی پژوهش‌های بوم‌شناسی شهری، ۱۵(۲)، ۱۸۵-۲۰۴.

## مقدمه

می‌شود (Zhu et al., 2023: 2). با ترکیب مناسبی از میراث فرهنگی، محیط طبیعی و جذابیت‌های معماری، گردشگران با تجربه‌های بی‌نظیری همراه می‌شوند که در کنار حفظ و ارتقای منظرها و زیبایی‌های شهر، به توسعه پایدار و مداوم شهر کمک می‌کند. علاوه بر این، تمرکز بر توان اکولوژیک در توسعه گردشگری پایدار شهر، به برنامه‌ریزی دقیق‌تر در استفاده از منابع طبیعی شهر و حفظ تنوع زیستی کمک می‌کند (Cheng et al., 2023: 2).

منطقه ۲۲ کلان‌شهر تهران از این قاعده مستثنی نیست و به‌عنوان یک منطقه تازه تأسیس، با وسعتی حدود ۶۰۰۰ هکتار پدیده‌ای وابسته و تحت تأثیر تحولات سریع شهر و شهرنشینی در تهران است. این منطقه به لحاظ دارا بودن امکانات بالقوه و بالفعل اکولوژیک از یک سو و بکر بودن قسمت اعظم آن از سوی دیگر و در شرایطی که سایر نقاط شهر تهران از تراکم و معماری غیر استاندارد رنج می‌برند، از دیرباز مورد توجه شهرسازان و کارشناسان امور شهری قرار داشته است. در حال حاضر به دلیل ویژگی‌های خاص و بستر طبیعی و موقعیت خود در پهنه پایتخت، سمت گسترش شهر تهران است و از لحاظ الگوی توسعه فضایی، همچون یک شهر جدید عمل می‌نماید.

منطقه ۲۲ شهرداری تهران را می‌توان پایاب توسعه پایدار تهران دانست به عبارت روشن‌تر اولین منطقه شهری است که با هدف توسعه پایدار احداث شده است. وجود عناصر کاربری‌های فرامنطقه‌ای و فراملی در این منطقه از قبیل دریاچه شهدای خلیج فارس، بوستان چیتگر، ورزشگاه آزادی، باغ گیاه‌شناسی، پژوهشکده‌های مختلف، شهرک دهکده المپیک، شهرک دانشگاه شریف، ایران مال، هزار و یک شهر و ... همچنین عبور بزرگراه‌های مهم شهر تهران به همراه عبور خط ۵ متروی تهران از ویژگی‌های مهم این منطقه است (اکبری، ۱۴۰۱: ۱۰).

در سال‌های اخیر منطقه ۲۲ همزمان با شتاب گرفتن در مسیر توسعه سریع گردشگری و جذب گردشگر، با چالش‌های متعددی روبه‌رو شده به‌طوری‌که ایجاد ترافیک و تردد زیاد خودروها در سطح منطقه، ازدحام جمعیت، آلودگی‌های زیست‌محیطی، تغییر فرهنگ و رسوم مردمی و افزایش آلودگی‌های صوتی و ...، از جمله مسائل و موضوعات مهمی هستند که در سالیان اخیر و با افزایش ورود گردشگران و افزایش جمعیت منطقه، به‌وضوح مشهود است. منطقه ۲۲ با توجه به توان‌های اکولوژیک خود با وجود هزینه‌های زیاد، در صورت عدم مدیریت صحیح و اصولی، در آینده‌ای نه‌چندان دور چشم‌انداز نامناسبی را در عرصه سکونتگاهی و عرصه

گردشگری یک صنعت حیاتی، جامع و حامی است (Zhu et al., 2023: 2) که رشد پایدار، پرسرعت و پایداری را در سیستم اقتصادی جهانی تجربه کرده است (Zhou et al., 2023: 3) با تعمیق جهانی شدن اقتصادی، صنعت گردشگری وارد عصر طلایی شده و به‌عنوان یکی از بخش‌های با رشد سریع در اقتصاد جهانی ظاهر شده است (Godil et al., 2020: 2). با این حال، توسعه سریع گردشگری منجر به طیف وسیعی از مشکلات اجتماعی و زیست‌محیطی، از جمله آسیب‌های زیست‌محیطی و فرسایش میراث فرهنگی شده است (Han., 2021: 2). در نتیجه، توسعه گردشگری پایدار به یک راه‌حل حیاتی برای رسیدگی به این مسائل تبدیل شده است و توجه صنعت گردشگری را به خود جلب کرده است (Guo et al., 2019: 3).

گردشگری پایدار رویکرد جدیدی برای توسعه گردشگری است که حفظ محیط زیست بوم‌شناختی، حفاظت از میراث فرهنگی، پیشرفت اقتصاد جامعه و توسعه اجتماعی را در اولویت قرار می‌دهد (Chang., 2020: 2). این مدل مستلزم بررسی دقیق تأثیرات بر اکولوژی، فرهنگ و جامعه در تمام جنبه‌های برنامه‌ریزی، مدیریت و بهره‌برداری گردشگری برای دستیابی به تعادل هماهنگ بین توسعه گردشگری، حفاظت از محیط زیست، حفظ میراث فرهنگی و توسعه جامعه است (Sheller., 2021).

گردشگری پایدار نه‌تنها یک روند رو به رشد در صنعت گردشگری است، بلکه جزء ضروری پایداری اقتصاد جهانی است (Kim et al., 2019: 4). مفهوم گردشگری پایدار برگرفته از نظریه گسترده‌تر توسعه پایدار است که توسعه بلندمدت، پایدار و پایدار را در اولویت قرار می‌دهد و در عین حال بر عدالت در بین معاصران، نسل‌های آینده، کشورها و گروه‌های قومی تأکید دارد (Liu, 2003: 461). این نظریه منعکس‌کننده شناخت رو به رشد از تأثیر مخرب فعالیت‌های انسانی بر محیط زیست‌محیطی است و بر اهمیت متعادل کردن اهداف کارایی، عدالت با توجه به توان اکولوژیک تأکید می‌کند (Lu, 2009: 7). بنابراین گردشگری به‌عنوان یک صنعت، همانند سایر صنایع، از خدمات و محصولات زائد به‌عنوان ماده‌ای خام استفاده می‌کند و فرآورده‌های نهایی را در دسترس قرار می‌دهد. در صورت وجود کیفیت نامناسب ورودی‌ها، محصول نهایی نیز در شرایط و حد مطلوب قرار نخواهد داشت و در نتیجه رضایتمندی کاهش می‌یابد و یا از بین می‌رود.

توسعه گردشگری پایدار شهر باعث ایجاد فرصت‌های شغلی، رونق اقتصادی و ارتقای زندگی مشترک شهروندان

موجود و فرصت‌های آینده را حفظ کرده و افزایش می‌دهد. از طریق گردشگری پایدار، می‌توان همه منابع را به گونه‌ای مدیریت کرد که نیازها را برآورده کند و یکپارچگی فرهنگی، تنوع زیستی، ابعاد اکولوژیکی و سیستم زندگی را حفظ کند. بر این اساس گردشگری پایدار را می‌توان به شکلی از گردشگری تعریف کرد که تأثیرات حال و آینده (تأثیر اقتصادی، تأثیر اجتماعی و تأثیرات زیست‌محیطی) را در نظر می‌گیرد و به نیازهای مختلف گردشگران، صنعت و جوامع محلی پاسخ می‌دهد.

مفهوم گردشگری شهری از دهه ۱۹۸۰، وارد فهرست مطالعات شد. شهرها به دلیل داشتن تاریخ طولانی و استقرار نمادهای باستانی، تاریخی و فرهنگی، سرمایه ملی هر کشوری به حساب می‌آیند. در واقع چون شهرها جاذبه‌های متنوع و بزرگی از قبیل موزه‌ها، بناهای یادبود، تئاترها، استادیوم‌های ورزشی، پارک‌ها، شهربازی‌ها، مراکز خرید و مناطقی که معماری تاریخی و مکان‌هایی با افراد مشهور را دارند و از سوی دیگر به دلیل پایین بودن هزینه و زمان جابه‌جایی برای دستیابی به مقاصد گردشگری، در نتیجه گردشگران بسیاری را جذب می‌کنند (Ching, 2008: 28).

گردشگری پایدار شهری یک رویکرد به‌منظور توسعه و مدیریت گردشگری است که توجه خاصی به اثرات اقتصادی، اجتماعی و محیطی مرتبط با توریسم در شهرها دارد. این رویکرد بر هماهنگی بین تولید، فروش و مصرف خدمات گردشگری با حفظ منابع طبیعی و فرهنگ محلی تأکید می‌کند (Sustainable Development, 2019). شهرها به‌عنوان مقاصد گردشگری مورد توجه قرار می‌گیرند زیرا برخلاف مناطق روستایی، تأمین زیرساخت‌ها و خدمات برای میهمانان راحت‌تر است. با این حال گردشگری بیش از حد در شهرها می‌تواند به مشکلاتی مانند ترافیک، آلودگی هوا، تغییر کاربری اراضی و تراکم جمعیتی منجر شود. بنابراین گردشگری پایدار شهری تلاش می‌کند تا راهکارهایی را برای مدیریت مناسب گردشگری در شهرها ارائه دهد که به همراه حفظ منابع طبیعی و فرهنگ محلی، رشد اقتصادی و فرصت‌های شغلی بیش‌تری را فراهم کند (Hua & Wondirad, 2020: 3). این رویکرد به توجه به توازن بین اقتصاد، اجتماع و محیط زیست، تشویق به استفاده از حمل‌ونقل عمومی، ارتقاء فرهنگ محلی و میراث فرهنگی، تشویق به استفاده از منابع محلی و مدیریت پایدار منابع آب و انرژی تأکید می‌کند (Kiezel et al., 2019: 4).

گردشگری پایدار شهری به‌عنوان یک الگوی مدیریت گردشگری، برای تعامل بین جامعه میزبان، تجارت، صنعت و مسافران استفاده می‌شود. برنامه‌ریزی مناسب، مشارکت عمومی و همکاری بین اندیشمندان، مدیران و جامعه محلی را برای توسعه

گردشگری پایدار شهری، با وجود تمام پتانسیل‌ها و ظرفیت‌ها، به خود خواهد دید. با این وضعیت، سؤال درباره جایگاه و آینده توسعه گردشگری پایدار منطقه ۲۲ کلان‌شهر تهران از اهمیت زیادی برخوردار است. نبود پاسخ روشن برای این سؤال مسیر گذار از این پیچیدگی‌ها و تحولات مورد بحث، بسیار دشوار خواهد بود. در چاره‌جویی برای گذار از این پیچیدگی و عدم قطعیت‌ها، راهی جز تبیین و ارائه الگوی توسعه گردشگری پایدار منطقه ۲۲ تهران با توجه به توان اکولوژیک نیست. در همسویی با چنین ضرورتی، مطالعه حاضر به ارائه الگوی توسعه گردشگری پایدار منطقه ۲۲ کلان‌شهر تهران با تأکید بر توان اکولوژیک آن پرداخته است. سوال اصلی پژوهش این است که: راهبردهای توسعه گردشگری پایدار شهری منطقه ۲۲ کلان‌شهر تهران با توجه به توان اکولوژیک آن چیست؟

## مبانی نظری

### چارچوب نظری

از نظر مفهومی، گردشگری پایدار به همه فعالیت‌ها، مدیریت و توسعه گردشگری اطلاق می‌شود که یکپارچگی طبیعی، اقتصادی و اجتماعی را حفظ کند (Li & Terason, 2023: 3). هدف آن بهبود رفاه، اقتصاد و سلامت عمومی یک جامعه است (Streimikiene et al., 2021: 261).

مفهوم گردشگری پایدار در اوایل دهه ۱۹۹۰ با پیوند دادن ایده‌ها و اصول توسعه پایدار با گردشگری پدیدار شد و از آن زمان تا به امروز به‌عنوان پارادایمی غالب در زمینه برنامه‌ریزی و مدیریت بخش گردشگری معاصر جهانی تبدیل شده است. گردشگری پایدار در حال حاضر یک پارادایم اصلی گردشگری است که اساساً مبتنی بر تعادل بین پایداری اقتصادی، زیست‌محیطی و اجتماعی- فرهنگی است و بر مبنای تعریف سازمان جهانی گردشگری<sup>۱</sup> کدگذاری شده است (Băcilă et al., 2022: 2).

علم نوظهور پایداری (Munasinghe, 2007) به ستون‌های گردشگری پایدار - پایداری اقتصادی، زیست‌محیطی و اجتماعی- فرهنگی - متصل است و تمرکز چند رشته‌ای قوی دارد. این رویکرد بر پایه سه تفکر پایداری غالب است و در برنامه‌های گردشگری مقاصد در سراسر جهان گنجانده شده است (UNWTO, 2019). به گفته سازمان جهانی گردشگری، توسعه گردشگری پایدار پاسخگوی نیازهای کنونی گردشگران و مناطق میزبان است و همچنین فرصت‌های

1. UNWTO

### پارادایم وابستگی

پارادایم وابستگی در دهه ۱۹۶۰ مطرح شد و به‌عنوان یکی از نظریه‌های مشهور توسعه نئومارکسیست شناخته می‌شود. براساس این نظریه، ساختارهای سیاسی، نهادی و اقتصادی داخلی و خارجی کشورهای در حال توسعه به گونه‌ای است که آن‌ها را در موقعیت وابستگی به کشورهای توسعه یافته قرار می‌دهد. نظریه وابستگی یکی از نظریه‌های مهم در تحقیقات گردشگری است که به‌ویژه اثرات منفی گردشگری را مورد بررسی قرار می‌دهد. یکی از موارد بارز آن در زمینه گردشگری، محدود شدن کشورهای در حال توسعه به سیستم‌های جامع بازاریابی و بسته‌های گردشگری استاندارد است که در کشورهای پیشرفته سازمان‌دهی می‌شوند و این کشورها نمی‌توانند بر شرکت‌های بین‌المللی و شعبات آن‌ها کنترل داشته باشند (Dann, 2002: 18).

### پارادایم نئولیبرالیسم اقتصادی

برخی از نظریه‌پردازان به ایجاد یک رویکرد مرکب از دیدگاه‌های سیستمی جهانی، شامل نوگرایی و وابستگی، پرداختند و نئولیبرالیسم اقتصادی کم‌تر در حوزه گردشگری مورد توجه قرار گرفته است. جنبه‌های قابل توجه این نظریه شامل صادرات رقابتی و استفاده از برنامه‌های تعدیل ساختاری است. گردشگری به‌عنوان یک صنعت صادراتی مغناطیسی عمل می‌کند و سازمان‌های بین‌المللی حمایتی به‌منظور پروژه‌ها و زیرساخت‌های گردشگری، منابع مالی را فراهم می‌کنند (Dwyer & Kim, 2003: 674).

### پارادایم توسعه جایگزین

در آغاز دوره پس از جنگ جهانی دوم، غالب استراتژی‌های توسعه بر رشد اقتصادی و رویکرد بالا به پایین متمرکز بودند. پارادایم توسعه جایگزین، رهیافتی عمل‌گرا است که در انتقاد به این مدل‌ها مطرح شد. برخلاف نظریه‌های اقتصادی مبتنی بر رشد، نظریه توسعه جایگزین، مبتنی بر منابع، رویکرد پایین به بالا، متمرکز بر دغدغه‌های انسانی و زیست‌محیطی است. در این نظریه، توسعه می‌بایست درون‌زا باشد. این نظریه بر برطرف کردن نیازهای اساسی و تقویت عزت‌نفس تأکید دارد و مدیریت محیط زیست از عناصر کلیدی آن به شمار می‌رود. نظریه توسعه جایگزین به تحقیقات گردشگری نیز وارد شده و بیش‌ترین پتانسیل را برای شکل دادن به توسعه گردشگری دارد، زیرا بیانگر مفهوم پایداری است (Rogerson, 2001: 178).

### پیشینه پژوهش

احمدی‌فرد و همکاران (۱۴۰۰)، در پژوهشی به تحلیل تطبیقی از تفاوت‌های فضایی گذران اوقات فراغت در مناطق کلان‌شهر ۱۹ و

پایدار گردشگری شهری ارائه می‌دهد (Timur & Getz, 2009: 223).

از دهه دوم جنگ جهانی به بعد، نظریه‌های توسعه و گردشگری به یک مسیر تکاملی مشابه پیش رفتند. در گذشته تمرکز بیش‌تر بر بعد اقتصادی گردشگری بوده است. اما امروزه کشورها به گردشگری به‌عنوان راهبردی برای توسعه روی آورده‌اند. نظریه توسعه را می‌توان به دو دسته ایدئولوژی توسعه (اهداف) و استراتژی توسعه (ابزار) تقسیم کرد. استراتژی توسعه به‌عنوان ابزاری برای اجرای فرایند توسعه، تحت تأثیر یک ایدئولوژی خاص قرار می‌گیرد (Grube, 2023: 1674). در اشاره به نظریه‌های غالب در توسعه گردشگری، می‌توان به دسته‌بندی تلفر (۲۰۰۰) اشاره کرد. وی چهار پارادایم بعد از جنگ جهانی دوم معرفی نموده و ارتباط هر یک از این پارادایم‌ها را با توسعه گردشگری، شرح می‌دهد. این پارادایم‌ها عبارتند از: نوگرایی<sup>۱</sup>، وابستگی<sup>۲</sup>، نئولیبرالیسم اقتصادی<sup>۳</sup> و توسعه جایگزین<sup>۴</sup>. در ادامه به‌طور مختصر به توضیح هر یک و تأثیر آن در گردشگری پرداخته می‌شود.

### پارادایم نوگرایی

نظریه نوگرایی در مطالعات گردشگری در کشورهای در حال توسعه بسیار مورد توجه قرار گرفته است. این نظریه به‌عنوان یک راهبرد توسعه به‌منظور انتقال فناوری، افزایش اشتغال، ایجاد درآمد ارزی، افزایش تولید ناخالص داخلی، جذب سرمایه و ترویج سبک زندگی مدرن با ارزش‌های غربی مورد تشویق قرار می‌گیرد. علاوه بر این گردشگری در روستاها و جوامع سنتی تحولاتی را ایجاد می‌کند. مقصدهای گردشگری به‌عنوان قطب‌های رشد بسیار مهم در نظر گرفته می‌شوند. مدل‌هایی که مراحل توسعه گردشگری را نشان می‌دهند، مانند مدل چرخه عمر مقصد باتلر، نمونه‌هایی از مدل‌های نوگرایی در گردشگری هستند. مطالعات نقش گردشگری در باز توزیع درآمد، توسعه و عدالت منطقه‌ای نیز نشان می‌دهند که مدل‌های نوگرایی در گردشگری تأثیرگذار هستند. بنابراین گردشگری و سفر به‌عنوان بخشی از جامعه مدرن امروزی شناخته می‌شوند. محصول گردشگری نوعی مصرف تجربه و لذت را در مدرنیته ایجاد می‌کند (Hall, 2009: 32).

1. Modernization
2. Dependency
3. Economic Neoliberalism
4. Alternative Development

می‌تواند در رونق بخشیدن به صنعت گردشگری در شهر نور مؤثر واقع شود.

الطافی و همکاران (۱۴۰۲)، در پژوهشی به شناسایی، تحلیل و رتبه‌بندی معیارهای تأثیرگذار بر گردشگری شهری در شهر شاهرود پرداختند. نتایج این پژوهش نشان داد که معیار سیاست‌گذاری و برنامه‌ریزی با بالاترین میانگین رتبه به‌عنوان رتبه اول معیارها و شاخص شبکه حمل‌ونقل با بالاترین میانگین رتبه به‌عنوان رتبه اول در بین شاخص‌های تأثیرگذار در توسعه گردشگری شاهرود معرفی شدند. در رتبه‌بندی زیر معیارها شاخص شبکه حمل‌ونقل، بودجه خانواده و شاخص خاطرات خوب سفر و اعتماد به ترتیب با بیش‌ترین میانگین رتبه در رتبه‌های اول تا سوم شاخص‌های تأثیرگذار بر توسعه گردشگری شهری پایدار شاهرود قرار گرفتند.

معدنی (۱۴۰۲)، در پژوهشی به سناریوهای آینده گردشگری شهری در دوران پساکرونا در شهر سرعین پرداخت. نتایج این پژوهش نشان داد که چهار سناریو شناسایی شدند که عبارتند از: کاهش محدودیت‌ها و غربالگری بهداشتی هوشمند، گردشگری سلامت (درمان)، منطقه‌بندی سبز، قفل اجباری. طبق نتایج حاصله، سناریوهای «کاهش محدودیت‌ها و غربالگری بهداشتی هوشمند - گردشگری سلامت (درمان)» به ترتیب، جزء مطلوب‌ترین و نسبتاً مطلوب و سناریوهای «منطقه‌بندی سبز - قفل اجباری» به‌عنوان نسبتاً نامطلوب و نامطلوب‌ترین وضعیت دسته‌بندی می‌شوند. با اتخاذ سناریوهای مربوطه می‌توان ضمن مدیریت صحیح گردشگری شهری و پیامدهای متعاقب آن، دوره پس از بیماری را به‌عنوان فرصتی برای گردشگری شهری در نظر گرفت که می‌تواند راهکارهای جدید و مطلوبی را به منصف ظهور و اجرا رساند.

چنگ<sup>۱</sup> و همکاران (۲۰۲۳)، در پژوهشی به ارزیابی کارایی اکولوژیکی گردشگری و توسعه پایدار در حوضه رودخانه هانجیانگ: مطالعه مدل اندازه‌گیری مبتنی بر کارایی فوق‌العاده پرداختند. نتایج این پژوهش حاکی از آن بود که کارایی اکولوژیکی گردشگری در حوضه رودخانه هانجیانگ از سال ۲۰۱۰ تا ۲۰۱۹ یک ویژگی مرحله‌ای با رشد کلی قابل توجه را طی کرده است. به‌طور خاص، کارایی اکولوژیکی گردشگری ابتدا افزایش و سپس کاهش یافته است. این تغییر تدریجی به دلیل صدور یک سری مقررات توسط دولت چین از سال ۲۰۱۴ تا ۲۰۱۷ برای ارتقای بهبود کارایی اکولوژیکی گردشگری بود. همچنین کارایی اکولوژیکی گردشگری در حوضه رودخانه هانجیانگ ناهمگونی

۲۲ تهران پرداختند. نتایج این پژوهش نشان داد که میزان گذران اوقات فراغت در هر دو منطقه در بین مردان بیش‌تر از زنان بوده است. به ترتیب متغیر تحصیلات، متغیر درآمد و متغیر سن در منطقه ۲۲ و متغیر درآمد، متغیر تحصیلات و متغیر سن در منطقه ۱۹ دارای بیش‌ترین میزان تأثیرگذاری‌ها بر گذران اوقات فراغت بودند. نکته دیگر رشد گذران شیوه‌های فردی و غیرفعال گذران اوقات فراغت در منطقه ۱۹ به نسبت منطقه ۲۲ است که به دلیل سطح کم‌تر برخورداری از کاربری اوقات فراغت، سطح پایین دسترسی‌ها، عدم وجود بسترهای لازم فراغتی از نوع فعالیت‌های فراغتی فضا محور بوده است.

عسگری دتفه و همکاران (۱۴۰۰)، در پژوهشی به بررسی تأثیر عوامل مهم توسعه اکو توریسم شهری بر افزایش تاب‌آوری در منطقه ۲۲ تهران پرداختند. نتایج این پژوهش نشان داد که برای ابعاد مؤثر در تاب‌آوری در منطقه ۲۲، شاخص اجتماعی- فرهنگی در رتبه اول با مقدار ۰/۷۸۲ قرار داشته و پس از آن به ترتیب شاخص‌های زیرساختی، زیست‌محیطی، مدیریتی، کالبدی- ساختاری و اقتصادی در رتبه‌های بعدی قرار داشتند. پیش‌بینی می‌شود با از بین رفتن شیوع ویروس کرونا و سرازیر شدن دوباره گردشگران و مسافران، آسیب‌ها به حدیث‌تر رسیده و میزان تاب‌آوری را تا حد زیادی به چالش بکشد. بر همین اساس تبلیغات و فعالیت‌های فرهنگی و آموزشی به‌خصوص در زمانی که بیش‌تر مردم در خانه‌های خود هستند، می‌تواند بسیار مثمر ثمر برای آینده منطقه باشد.

قادری و اعرابی (۱۴۰۰)، در پژوهشی نیل به توسعه پایدار از رهگذر گردشگری در شهر زیراب پرداختند. نتایج این پژوهش نشان داد که شهر زیراب از فرایند افزایش گردشگران تأثیرپذیر بوده است و این تأثیرات در ابعاد گوناگون آن متفاوت بوده است. هر چند مزایایی برای شهر زیراب داشته است؛ اما تأثیرات منفی به‌ویژه در بعد زیست‌محیطی آشکار است. چنین فرآیندی بایستگی‌های مدیریت و نظام برنامه‌ریزی و سیاست‌گذاری در راستای منافع جمعی و پایداری را می‌طلبد. افزایش شمار گردشگران و تلاش برای جذب بیش‌تر به‌طور الزامی به معنی دستیابی به توسعه پایدار در گردشگری و به‌تبع آن توسعه شهر پایدار نیست.

تقوایی و همکاران (۱۴۰۲)، در پژوهشی به تحلیل فضاهای سبز شهری به‌منظور توسعه پایدار گردشگری شهری با تأکید بر بعد زیست‌محیطی در شهر نور پرداختند. نتایج این پژوهش نشانگر این بود که در توسعه گردشگری و رونق بخشیدن به صنعت توریسم در شهر نور فضاهای سبز واقع در شهر تا حد زیادی

گروپ<sup>۴</sup> (۲۰۲۳)، در پژوهشی به جستجوی مسیرهایی برای گردشگری شهری پایدار با استفاده از ساختارشنکی انتقادی از رویکرد برلین برای گردشگری سازگار با شهر پرداخته است. نتایج این پژوهش نشان داد که گردشگری و شیوه‌های احتمالی تنظیم آن در حال وقوع است. این نشان می‌دهد که چگونه ایده‌ها و مفاهیم مختلف از شکل‌گیری‌های دانش‌گفتمانی مختلف با یکدیگر همگرا می‌شوند و نوید یک رویکرد سیاستی نوآورانه را می‌دهد، اما با برخی ناسازگاری‌ها، منجر به گفتمان سیاستی پراکنده در مورد گردشگری شهری پایدار می‌شود. این مطالعه با تأکید بر ماهیت به‌طور کلی پیچیده اجرای مفهوم گردشگری پایدار، در نهایت استدلال می‌کند که مذاکره عمیق‌تر درباره اهداف و اصول اساسی گردشگری پایدار در یک بافت شهری برای آغاز یک تغییر اساسی در عملکرد سیاست ضروری است.

وارنا<sup>۵</sup> (۲۰۲۳)، در تحقیقی به بررسی توسعه و نوآوری گردشگری پایدار، پیشرفت‌ها و چالش‌های اخیر پرداخت. نتایج این تحقیق بینش‌ها، دیدگاه‌ها و ایده‌های جدیدی را ایجاد کرد که شیوه‌های گردشگری پایدار را پیش می‌برد و به دوام طولانی مدت آن کمک می‌کند. نوآوری در گردشگری پایدار یک ابزار ضروری برای دانشگاهیان، تصمیم‌گیران و متخصصان صنعت است که می‌خواهند گردشگری پایدار و چگونگی پیشرفت پایداری اجتماعی، اقتصادی و زیست‌محیطی را بهتر درک کنند. همچنین آگاهی از معایب بالقوه گردشگری و اقدام برای کاهش آن‌ها بسیار مهم است. این امر مستلزم اجرای اصول گردشگری پایدار، تشویق گردشگران به رفتار مسئولانه و کمک به مردم محلی برای بهره‌مندی از مزایای گردشگری و در عین حال کاهش اثرات منفی آن است. با انجام این کار می‌توانیم اطمینان اطمینان داشته باشیم که گردشگری رفاه اجتماعی و اقتصادی جوامع را بهبود می‌بخشد و به‌طور همزمان محیط زیست را حفظ می‌کند و توسعه پایدار را تقویت می‌کند.

### روش انجام پژوهش

این پژوهش از نظر هدف کاربردی و از نظر روش، توصیفی-تحلیلی است. در این مطالعه داده‌های نظری با روش اسنادی و داده‌های تجربی با روش پیمایشی براساس بررسی‌های میدانی و مصاحبه تهیه شد. جامعه آماری پژوهش ۱۷ نفر از کارشناسان در دانشگاه‌ها و مراکز پژوهشی است و معیارهای انتخاب خبرگان و

توزیع فضایی را نشان می‌دهد اگر چه تفاوت‌های فضایی قابل توجه است، اما روند باریک شدن را نشان می‌دهد.

بروچادو<sup>۱</sup> و همکاران (۲۰۲۳)، در پژوهشی به تاب‌آوری و گردشگری شهری پایدار با درک ادراک جوامع محلی پس از یک بحران پرداختند. نتایج این پژوهش نشان داد که مصاحبه‌های تحلیل شده، بینش‌های جدیدی در مورد تأثیرات کنونی و آینده بحران همه‌گیری از دیدگاه مردم محلی ارائه می‌دهد. نگرانی‌های بیان شده، متقاطع بود و بازار کار (یعنی بیکاری و فرصت‌های شغلی) و مسائل اجتماعی (یعنی امنیت، بی‌خانمانی و بی‌ثباتی اجتماعی) را در بر می‌گرفت. این بیماری همه‌گیر اثرات اقتصادی نیز داشته است (به‌عنوان مثال، بسته شدن شرکت‌های گردشگری، رستوران‌ها، اقامتگاه‌ها و خدمات تکمیلی) و سیستم‌های حمل‌ونقل، به‌ویژه خطوط هوایی را تحت تأثیر قرار داده است.

لی و تراسون<sup>۲</sup> (۲۰۲۳)، در پژوهشی به پیکربندی الگوی توسعه پایدار گردشگری تحت تأثیر ساخت یک سیستم راه‌آهن پرسرعت در جنوب غربی چین پرداختند. مطالعه آنها نشان داد که الگوی توسعه گردشگری در این منطقه همگن نبوده و ترکیبی از شش الگوی معادل (یعنی الگوی پیکربندی شده) است. ارتباط اقتصادی گردشگری متغیر اصلی برای ارتقای توسعه گردشگری بود.

اصولو<sup>۳</sup> و همکاران (۲۰۲۳)، در پژوهشی به بررسی عوامل تعیین‌کننده حمایت ساکنان از توسعه گردشگری پایدار در میدیات، ترکیه پرداختند. نتایج این پژوهش نشان داد که تصویر مکان ساکنین به‌طور قابل‌توجهی دو اثر از سه تأثیر گردشگری یعنی تأثیرات اجتماعی- فرهنگی و اقتصادی را پیش‌بینی می‌کند. علاوه بر این ادراک ساکنان از تأثیرات زیست‌محیطی و اجتماعی- فرهنگی پیش‌بینی‌کننده‌های مهمی برای حمایت یا مخالفت آن‌ها با گردشگری پایدار بود. در حالی که تأثیرات محیطی درک شده تأثیر مثبتی بر حمایت از گردشگری پایدار دارد، تأثیرات اقتصادی درک شده تأثیر منفی دارد. این یافته می‌تواند برنامه‌ریزان و متخصصان گردشگری را به سمت تصمیم‌گیری آگاهانه‌تر و برداشتن گام‌های قوی‌تر به سمت توسعه گردشگری پایدار راهنمایی کند. این مطالعه نشان داد که کیفیت زندگی، فرصت‌های شغلی، زیرساخت‌ها و درآمد اقتصادی ساکنان میدی ناکافی است. با این حال این شهر با ویژگی‌های اجتماعی، مانند دوستی، اعتماد و حمایت مشخص می‌شود.

1. Brochado

2. Li & Terason

3. Uslu

4. Grube

5. Vrana

منطقه ۲۲ برای توسعه گردشگری پایدار شهری با تأکید بر توان اکولوژیک آن، ابتدا منطقه مورد مطالعه براساس مطالعات جهانی شاخص‌های متناسب با شرایط محلی و بومی منطقه انتخاب گردید و براساس آن‌ها لایه‌های اطلاعاتی در محیط GIS جمع‌آوری شد. از مهم‌ترین مراحل انجام کار، تهیه نقشه DEM منطقه، لایه‌های پوشش گیاهی، کاربری اراضی، ارتفاع، دما و ... بود. به‌منظور تهیه نقشه‌های شیب، جهت و ارتفاع، از مدل رقومی ارتفاعی (DEM) با دقت ۱۰ متر استفاده گردید. در مطالعه حاضر ۷ معیار توپوگرافی، اقلیم، منابع آب، پوشش زمین، عوامل کالبدی، منابع گردشگری و مخاطرات جهت پهنه‌بندی اراضی مستعد اکو توریسم در قالب ۱۸ زیرمعیار مورد مطالعه قرار گرفت (جدول ۱).

متخصصان شامل تسلط نظری، تجربه عملی، تمایل و توانایی مشارکت در پژوهش و دسترسی است.

در تعیین تعداد خبرگان، کسب اطمینان از جامعیت دیدگاه‌های مختلف اهمیت کلیدی داشته است. برای پردازش اطلاعات و ارائه راهبردهای توسعه گردشگری پایدار شهری در منطقه ۲۲ در کلان‌شهر تهران از مدل Meta-SWOT و تحلیل PESTEL استفاده شد. مدل Meta-SWOT در شناسایی جایگاه رقابتی توسعه پایدار گردشگری منطقه ۲۲ کلان‌شهر تهران، میزان ارزشمندی، کمیابی، تقلید ناپذیری، غیرقابل‌جایگزینی منابع و قابلیت‌ها، میزان تأثیر عوامل داخلی بر کنترل تهدیدها یا استفاده بهینه از فرصت‌های بیرونی و بررسی میزان تناسب میان اهداف با منابع و قابلیت‌ها بکار رفته است. در ادامه برای ارزیابی توانمندی

جدول ۱. متغیرهای ارزیابی توان اکولوژیک منطقه ۲۲ جهت توسعه گردشگری پایدار

معیار	زیر معیار
توپوگرافی	شیب
	جهت
	ارتفاع
اقلیم	دما
	بارش
	آب‌های سطحی
منابع آب	درصد تاج پوشش زمین
	نوع پوشش زمین
	سکونتگاه‌های شهری
عوامل کالبدی	دسترسی پذیری (شبکه ارتباطی)
	تراکم جمعیت
	جاذبه‌های تاریخی - فرهنگی
مأخذ گردشگری	جاذبه‌های انسان ساخت
	جاذبه‌های طبیعی
	مناطق نمونه گردشگری
مخاطرات	فاصله از خطوط گسل
	فاصله از نقاط زلزله‌خیز
	شدت فرسایش خاک

مأخذ. اکبری قوچانی و همکاران، ۱۳۹۶ و عنابستانی و همکاران، ۱۳۹۹

### محدوده مورد مطالعه

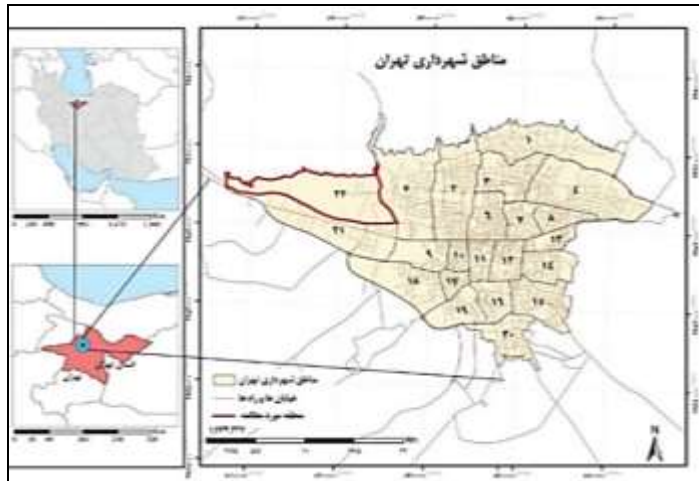
به طرح ساماندهی (جامع) شهر تهران (مصوب ۱۳۷۰) به محدوده شهر تهران اضافه شد. منطقه ۲۲ باوجود آزادراه تهران - کرج، آزادگان و تهران - شمال و خرازی، یکی از دروازه‌های تهران به غرب و شمال کشور می‌باشد و از این حیث بسیار حائز اهمیت است. منطقه ۲۲ شهرداری تهران را می‌توان پایاب توسعه پایدار تهران دانست. آنچه از بررسی اسناد فرادست منطقه ۲۲ به‌دست می‌آید وجود تشست آراء و تناقض‌هایی در این طرح‌ها و برنامه‌ها برای آینده منطقه ۲۲ به‌عنوان جدیدترین منطقه شهرداری تهران است. در یک‌سو طرح‌هایی همچون طرح مجموعه شهری تهران قرار دارد که از منطقه ۲۲ به‌عنوان «قلب مجموعه شهری» تهران یاد کرده و بر محدود ساختن اسکان جمعیت در منطقه و اختصاص

امروزه منطقه ۲۲ با جمعیتی ۱۷۵،۳۹۸ نفری با وسعتی حدود ۶۰۰۰ هکتار یکی از وسیع‌ترین مناطق شهر تهران می‌باشد. وجود عناصری ویژه مانند ورزشگاه آزادی تهران، پارک جنگلی چیتگر و خرگوش دره، وجود دریاچه شهدای خلیج فارس، رودخانه کن و وردآورد، باغ ملی گیاه‌شناسی ایران، مراکز پژوهشی و دانشگاهی، مراکز درمانی عمده، مجموعه‌های تجاری و فراغتی و همچنین عبور بزرگراه‌های مهم شهر تهران به همراه عبور خط ۵ متروی تهران از ویژگی‌های مهم این منطقه است. این منطقه از شمال به ارتفاعات شمال تهران، از غرب به استان البرز، از شرق به رود دره کن و از جنوب به آزادراه تهران - کرج منتهی می‌گردد. این منطقه



باید به گونه‌ای باشد که ضمن ایجاد شرایط زیست‌محیطی مطلوب با هدف نیل به توسعه پایدار بتواند کاربری‌های مورد نیاز و کمبودهای کلان‌شهر و مجموعه شهری تهران را در خود جای دهد (اکبری، ۱۴۰۱) در حال حاضر منطقه ۲۲ تهران ۱۲ محله و ۴ تا ناحیه دارد. منطقه ۲۲ به‌عنوان قطب گردشگری پایتخت شناخته می‌شود و توانسته امکانات رفاهی و گردشگری شهروندان تهرانی را تا حد زیادی جبران کند.

زمینه به کاربری‌های ملی و فراملی تأکید فراوان دارد و در دیگر سو جریانات موجود در منطقه و نیز نظر مقامات و متولیان امر است که حکایت از پذیرش سرریز جمعیت تهران و تشویق الگوی انبوه‌سازی مسکن در جهت تبدیل منطقه ۲۲ به یک منطقه حومه‌ای کم‌درسر می‌کند. اما با وجود همه این اختلاف دیدگاه‌ها آنچه مسلم است، این است که نقش منطقه ۲۲، به‌عنوان پهنه‌ای در حال توسعه و شاید «تنها فرصت باقیمانده برای شهر تهران»



شکل ۱. موقعیت جغرافیایی منطقه ۲۲ کلان‌شهر تهران

زیرا بازه زمانی برنامه‌ریزی و تدوین نقشه راهبردی توسعه گردشگری پایدار شهری منطقه ۲۲ تهران با تأکید بر توان اکولوژیک این تحقیق، در همسویی با اسناد فرادست و در انطباق با افق سند چشم‌انداز ۱۴۰۴ مشخص شده است. اهداف شناسایی شده به دلیل یکسان نبودن وزن و اهمیت، براساس نظرات خبرگان و کارشناسان در سه طیف (بالا، متوسط و پایین) اولویت‌بندی و اهمیت‌سنجی شد. جدول ۲، اهداف و سیاست‌های سازمانی براساس درجه اولویت را نشان می‌دهد.

## یافته‌ها

### اهداف کلان توسعه منطقه ۲۲ کلان‌شهر تهران براساس اسناد فرادستی

اطلاعات پایه‌ای این پژوهش از طریق فهم زمینه‌های سیاست‌گذاری به‌وسیله شناسایی اهداف تعیین شده برای توسعه منطقه ۲۲ کلان‌شهر تهران در افق ۱۴۰۵ (افق طرح تفصیلی ویژه منطقه ۲۲) و براساس اسناد فرادستی (طرح جامع شهر تهران، ۱۳۸۶؛ طرح تفصیلی یکپارچه شهر تهران؛ طرح تفصیلی ویژه منطقه ۲۲ شهر تهران، ۱۳۹۵) فراهم آمده است.

### جدول ۲. اهداف کلان تعیین شده برای توسعه منطقه ۲۲ کلان‌شهر تهران

سطح اولویت	اهداف
بالا	حفاظت کامل از عرصه‌های طبیعی ارزشمند و حفاظت فعال از سایر عرصه‌های طبیعی
متوسط	تحقق حیات و هویت فرا منطقه‌ای و کارکرد مناسب در نسبت با تهران و سایر نقاط مجموعه شهری تهران و البرز
متوسط	تحقق حیات و هویت سکونت محلی خودبسنده
بالا	تحقق حمل‌ونقل پایدار به‌عنوان اولویت اصلی، در کنار تنوعی از گزینه‌های حمل‌ونقل
بالا	تحقق مدیریت بهینه و مطلوب منطقه بر مبنای ضوابط و مقررات مناسب
متوسط	تحقق تولید و تقویت سرمایه اجتماعی و روح جامعه محلی و شهری به‌صورت توأمان
بالا	تحقق شکوفایی اقتصادی منطقه و بهره‌گیری از آثار آن در مدیریت منطقه در قالب درآمدهای پایدار
بالا	تحقق منطقه‌ای با عملکرد دانش‌محور
بالا	تحقق منطقه‌ای با عملکرد تفریحی-گردشگری
بالا	تحقق منطقه‌ای فعالیت محور فرا منطقه‌ای

مأخذ: طرح جامع شهر تهران، ۱۳۸۶؛ طرح تفصیلی یکپارچه شهر تهران؛ طرح تفصیلی ویژه منطقه ۲۲ شهر تهران، ۱۳۹۵

شهری در منطقه ۲۲ کلان‌شهر تهران از طریق نظرات خبرگان و کارشناسان در راستای دستیابی به اهداف مورد نظر که در جریان توسعه گردشگری شهری ضروری هستند، شناسایی شدند. این منابع و قابلیت‌ها از وزن و اهمیت یکسانی برخوردار نیستند، بنابراین براساس میزان نقش و تأثیری که می‌تواند در تحقق اهداف ایفاء نماید با توجه به یک معیار درصدی مشخص، وزن دهی شدند. مجموع وزن‌های تخصیص داده شده باید ۱۰۰ باشد که در غیر این صورت گام گذاشتن در مراحل بعدی پژوهش غیرممکن خواهد بود (جدول ۳).

### شناسایی منابع و قابلیت‌های توسعه پایدار گردشگری منطقه ۲۲ با تأکید بر توان اکولوژیک آن

در تئوری مبتنی بر منابع، هر شرکت، سازمان و یا منطقه را به صورت مجموعه منحصربه‌فرد در سه مقوله دارایی‌های مشهود، دارایی‌های نامشهود و قابلیت‌ها در نظر می‌گیرند (Galbreath and Galvin, 2004: 5). دارایی‌های مشهود (مالی و فیزیکی) و نامشهود (مالکیت معنوی، خصوصیات و شهرت)، منابعی است که یک شرکت دارد و قابلیت‌ها مواردی است (نظیر دانش فنی) که یک شرکت قادر به انجام آن‌ها می‌باشد. در اینجا منابع و قابلیت‌های توسعه گردشگری پایدار

جدول ۳. منابع و قابلیت‌های منطقه ۲۲ کلان‌شهر تهران برای توسعه گردشگری پایدار شهری

درصد	عوامل مؤثر	درصد	عوامل مؤثر
۴	همجواری با مجموعه طبیعی پارک ارم	۸	وجود اراضی طبیعی در شمال، غرب و شرق منطقه و امکان به هم پیوستگی اکولوژیکی
۵	وجود اراضی نظامی گسترده به‌عنوان پتانسیلی برای توسعه محیط زیست مینا	۶	وجود باغات کن و پارک جوانمردان
۵	وجود مجموعه طبیعی آشپز در شمال منطقه	۸	وجود دریاچه شهدای خلیج فارس
۵	وجود عناصری مانند ورزشگاه آزادی و دانشگاه‌ها و پژوهشگاه‌ها	۵	وجود فضاهای آزاد و باز با وسعت زیاد در منطقه
۵	دریاچه و محوطه طبیعی ورزشگاه آزادی تهران	۵	امکان ایجاد و تقویت ساختار سبز در منطقه
۷	وجود رود دره کن در حد شرقی منطقه	۵	وجود فضاهای سبز در ترکیب با سکونت
۷	وجود پارک جنگلی چیتگر در منطقه	۶	وجود اماکن تفریحی و گردشگری عمومی
۶	وجود باغ گیاه‌شناسی در منطقه	۶	وجود رود دره وردآورد در بخش غربی منطقه
۱۰۰	مجموع	۷	وجود پارک جنگلی خرگوش دره

نظر توسعه گردشگری پایدار شهری با تأکید بر توان اکولوژیک نسبت به کلان‌شهر تهران مطالعه و مقایسه تطبیقی گردید. به دلیل اینکه ماهیت کار مبتنی بر رقابت است، در ادامه باید رقبایی که در زمینه توسعه گردشگری پایدار شهری، رقیب منطقه ۲۲ تهران به شمار می‌روند، شناسایی شوند. در همین راستا، ۵ منطقه شمال و شمال شرقی برحسب پتانسیل‌های گردشگری شهری، به‌عنوان رقبای اصلی منطقه ۲۲ در بین این مناطق به شمار می‌روند که وضعیت رقابت‌پذیری آن‌ها مشخص شده است. در این مقایسه‌ها از پنج سطح بسیار فراتر، فراتر، تقریباً مساوی، پایین‌تر و بسیار پایین‌تر استفاده شد (جدول ۴).

### شناسایی ابعاد رقابتی توسعه گردشگری پایدار شهری با تأکید بر توان اکولوژیک آن

شناسایی ابعاد رقابتی برای ترسیم نقشه رقابت‌پذیری منطقه ۲۲ کلان‌شهر تهران از لحاظ توسعه گردشگری پایدار شهری با تأکید بر توان اکولوژیک اهمیت حیاتی دارد.

در ترسیم نقشه رقابتی لازم است عوامل اصلی موفقیت (منابع و توانایی‌ها) در دو بُعد رقابتی دسته‌بندی شوند. از اینرو با توجه به منابع و توانایی‌های استخراج شده در مرحله قبل پژوهش، دو بعد رقابتی (توسعه گردشگری پایدار شهری و تأثیرات اقتصادی، اجتماعی و زیست‌محیطی) به‌عنوان ملاک‌های رقابت مطالعه شده است. همچنین وضعیت رقبا از

جدول ۴-الف. قیاس منطقه ۲۲ کلان‌شهر تهران با مناطق رقیب از نظر منابع و قابلیت‌های توسعه گردشگری پایدار شهری

منابع و قابلیت‌ها	منطقه ۱	منطقه ۲	منطقه ۳	منطقه ۴	منطقه ۵
وجود اراضی طبیعی در شمال، غرب و شرق منطقه و امکان به هم پیوستگی اکولوژیکی	بسیار فراتر	بسیار فراتر	بسیار فراتر	تقریباً مساوی	بسیار فراتر
وجود باغات کن و پارک جوانمردان	تقریباً مساوی	فراتر	تقریباً مساوی	تقریباً مساوی	تقریباً مساوی
وجود دریاچه شهدای خلیج فارس	بسیار فراتر	بسیار فراتر	بسیار فراتر	تقریباً مساوی	بسیار فراتر
وجود فضاهای آزاد و باز با وسعت زیاد در منطقه	بسیار فراتر	بسیار فراتر	فراتر	تقریباً مساوی	فراتر
امکان ایجاد و تقویت ساختار سبز در منطقه	بسیار فراتر	بسیار فراتر	فراتر	تقریباً مساوی	فراتر
وجود فضاهای سبز در ترکیب با سکونت	تقریباً مساوی	تقریباً مساوی	تقریباً مساوی	تقریباً مساوی	تقریباً مساوی

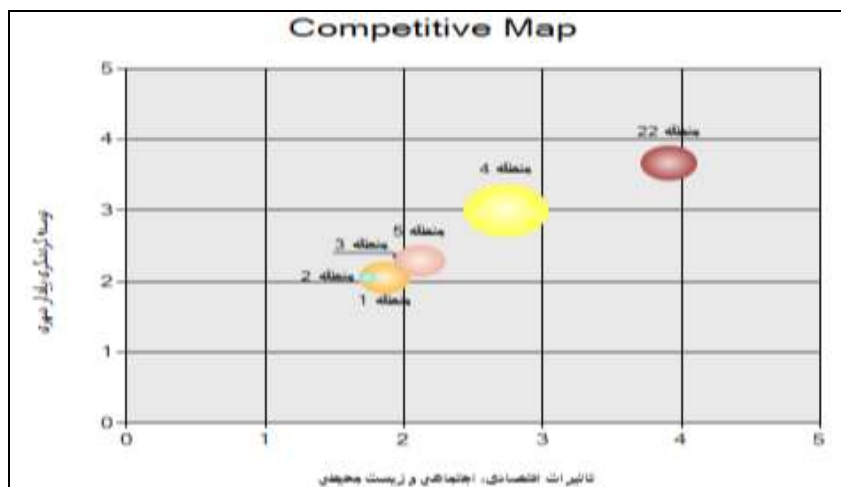
**جدول ۴-ب. قیاس منطقه ۲۲ کلان‌شهر تهران با مناطق رقیب از نظر منابع و قابلیت‌های توسعه گردشگری پایدار شهری**

منابع و قابلیت‌ها	منطقه ۱	منطقه ۲	منطقه ۳	منطقه ۴	منطقه ۵
وجود اماکن تفریحی و گردشگری عمومی	تقریباً مساوی	تقریباً مساوی	تقریباً مساوی	تقریباً مساوی	تقریباً مساوی
وجود رود دره وردآورد در بخش غربی منطقه	تقریباً مساوی	تقریباً مساوی	تقریباً مساوی	تقریباً مساوی	تقریباً مساوی
وجود پارک جنگلی خرگوش دره	فراتر	فراتر	فراتر	تقریباً مساوی	فراتر
همجواری با مجموعه طبیعی پارک ارم	فراتر	بسیار فراتر	فراتر	تقریباً مساوی	فراتر
وجود اراضی نظامی گسترده به‌عنوان پتانسیلی برای توسعه محیط زیست مینا	فراتر	بسیار فراتر	بسیار فراتر	تقریباً مساوی	تقریباً مساوی
وجود مجموعه طبیعی آبشار در شمال منطقه	فراتر	فراتر	فراتر	تقریباً مساوی	فراتر
وجود عناصری مانند ورزشگاه آزادی و دانشگاه‌ها و پژوهشگاه‌ها	تقریباً مساوی	تقریباً مساوی	تقریباً مساوی	تقریباً مساوی	تقریباً مساوی
دریاچه و محوطه طبیعی ورزشگاه آزادی تهران	فراتر	فراتر	فراتر	فراتر	فراتر
وجود رود دره کن در حد شرقی منطقه	فراتر	فراتر	تقریباً مساوی	تقریباً مساوی	تقریباً مساوی
وجود پارک جنگلی چیتگر در منطقه	بسیار فراتر	بسیار فراتر	بسیار فراتر	تقریباً مساوی	بسیار فراتر
وجود باغ گیاه‌شناسی در منطقه	فراتر	فراتر	فراتر	تقریباً مساوی	فراتر

**نقشه رقابتی و اولویت‌بندی رقبا**

نسبت به سازمان و هدف مطالعاتی است. موقعیت و نکات مثبت رقبا در این گراف بیانگر این است که منطقه ۴ به لحاظ توسعه گردشگری پایدار شهری برحسب امتیاز مطلق و نرمال شده در جایگاه اول و مناطق ۵، ۳ و ۲ به ترتیب در جایگاه‌های دوم تا ششم قرار دارند (شکل ۲).

براساس شناسایی ابعاد رقابتی و نتایج مقایسه منطقه ۲۲ کلان‌شهر تهران با رقبا از نظر منابع و قابلیت‌های توسعه گردشگری پایدار شهری، نقشه رقابتی تولید و ترسیم شده است که شکل ۲، خروجی منطقی و تصویر شماتیک آن را نشان می‌دهد. در واقع این نقشه بیانگر وضعیت و جایگاه رقبا



**شکل ۲. نقشه رقابتی جایگاه منطقه ۲۲ کلان‌شهر تهران نسبت به رقبا**

جدول ۵، مزیت رقابتی هریک از رقبا تهران را به تفکیک ابعاد رقابتی و به صورت مجموع امتیاز نشان می‌دهد.

**جدول ۵. مزیت رقابتی هریک از رقبا اصلی تهران در توسعه گردشگری پایدار شهری در منطقه ۲۲**

DMU	توسعه گردشگری شهری		تأثیرات اقتصادی، اجتماعی و زیست محیطی		مجموع		امتیاز
	مطلق	نرمال شده	مطلق	نرمال شده	مطلق	نرمال شده	
منطقه ۱	۰/۹۱	۲/۲۶	۲/۳۱	۵/۵۷	۴/۵۷	۱/۸۴	۴
منطقه ۲	۱/۲۳	۳/۰۴	۳/۰۲	۶/۰۶	۶/۰۶	۲/۴۵	۶
منطقه ۳	۱/۰۲	۲/۵	-/۸۶	۴/۶۴	۴/۶۴	۱/۸۸	۳
منطقه ۴	-/۷۴	۱/۸۱	۱/۹۵	۳/۷۶	۳/۷۶	۱/۵۲	۲
منطقه ۵	۱/۱۰	۲/۷۱	۳/۰۲	۵/۷۳	۵/۷۳	۲/۳۱	۵
مجموع	۵	۱۲/۳۱	۱۲/۴۵	۵	۲۴/۷۶	۱۰	۰
میانگین	۱/۰۰	۲/۴۶	۲/۴۹	۱/۰۰	۴/۹۵	۵	۰

غیرقابل جایگزینی (V RIO) در طیف ۵ درجه‌ای (بسیار موافقم، موافقم، نظری ندارم، تا حدودی مخالفم و بسیار مخالفم) تعیین شده است. در همین زمینه، جدول ۶ به ارزیابی منابع و توانایی‌ها براساس دیدگاه مبتنی بر منابع اختصاص دارد.

**ارزیابی منابع و توانایی‌ها براساس دیدگاه مبتنی بر منابع**  
از دیدگاه مبتنی بر منابع، یک پرسش اصلی این است که منابع و قابلیت‌های توسعه گردشگری پایدار شهری در منطقه ۲۲ چگونه مزیت رقابتی ایجاد می‌کند؟ برای پاسخ به این پرسش قابلیت‌ها و منابع از نظر با ارزش بودن، تقلید ناپذیری و

**جدول ۶. ارزیابی منابع و توانایی‌ها براساس دیدگاه مبتنی بر منابع**

منابع و توانایی‌ها	وزن	با ارزش بودن	تقلید ناپذیری	غیر قابل جایگزینی
وجود اراضی طبیعی در شمال، غرب و شرق منطقه و امکان به هم پیوستگی اکولوژیکی	۸	بسیار موافقم	بسیار موافقم	بسیار موافقم
وجود باغات کن و پارک جوانمردان	۶	بسیار موافقم	موافقم	بسیار موافقم
وجود دریاچه شهدای خلیج فارس	۷	بسیار موافقم	موافقم	بسیار موافقم
وجود فضاهای آزاد و باز با وسعت زیاد در منطقه	۵	موافقم	بسیار موافقم	بسیار موافقم
امکان ایجاد و تقویت ساختار سبز در منطقه	۵	موافقم	موافقم	موافقم
وجود فضاهای سبز در ترکیب با سکونت	۵	موافقم	موافقم	موافقم
وجود اماکن تفریحی و گردشگری عمومی	۶	موافقم	موافقم	موافقم
وجود رود دره وردآورد در بخش غربی منطقه	۶	بسیار موافقم	موافقم	بسیار موافقم
وجود پارک جنگلی خرگوش دره	۷	بسیار موافقم	موافقم	بسیار موافقم
همجواری با مجموعه طبیعی پارک ارم	۴	موافقم	موافقم	بسیار موافقم
وجود اراضی نظامی گسترده به‌عنوان پتانسیلی برای توسعه محیط زیست مینا	۶	موافقم	موافقم	موافقم
وجود مجموعه طبیعی آیشار در شمال منطقه	۵	موافقم	موافقم	موافقم
وجود عناصری مانند ورزشگاه آزادی و دانشگاه‌ها و پژوهشگاه‌ها	۵	موافقم	موافقم	موافقم
دریاچه و محوطه طبیعی ورزشگاه آزادی تهران	۵	موافقم	موافقم	موافقم
وجود رود دره کن در حد شرقی منطقه	۷	موافقم	موافقم	بسیار موافقم
وجود پارک جنگلی چیتگر در منطقه	۷	بسیار موافقم	بسیار موافقم	موافقم
وجود باغ گیاه‌شناسی در منطقه	۶	بسیار موافقم	موافقم	بسیار موافقم

همچنین ارزیابی زمان حال می‌پردازد و چارچوب آن براساس عوامل اقتصادی، سیاسی، اجتماعی، تکنولوژیک، زیست‌محیطی و قانونی استوار می‌باشد. در همین راستا عوامل محیطی خارج از کنترل و مؤثر در توسعه گردشگری پایدار شهری در چهار معیار (وزن، تأثیر، احتمال افزایش و درجه اضطراب) با تکیه بر نظرات کارشناسان ارزیابی و شناسایی شده است که جدول ۷، نتایج آن را نشان می‌دهد.

### تحلیل عوامل محیطی مرتبط PESTEL

در این مرحله عوامل محیطی خارج از کنترل سازمان (اقتصادی، سیاسی، فرهنگی اجتماعی، تکنولوژیکی، بوم‌شناختی و قانونی) که بر توسعه و تحقق گردشگری پایدار شهری در محدوده مورد مطالعه مؤثرند، ارزیابی شد. در ارزیابی این عوامل از تحلیل PESTEL استفاده شد که انجام آن به‌ویژه برای شناسایی فرصت‌های آتی و همچنین خطرات احتمالی گسترش هر مجموعه ضروری است. به‌عبارت کلی‌تر می‌توان گفت تحلیل PESTEL جهت ارزیابی محیط در ابعاد کلان و

**جدول ۷-الف. عوامل محیطی خارج از کنترل مؤثر بر توسعه گردشگری پایدار شهری منطقه ۲۲ با تأکید بر توان اکولوژیک**

عواملها	وزن	تأثیر	احتمال افزایش	درجه اضطراب
از بین رفتن عرصه‌های طبیعی یا ادامه روند ساخت‌وسازهای بزرگ مقیاس	بسیار بسیار مهم	بسیار قوی	خیلی بالا	بسیار فوری
عبور مسیرهای بزرگراهی و شریانی از محدوده‌های جنگل‌کاری چیتگر و خرگوش دره	بسیار بسیار مهم	قوی	خیلی بالا	بسیار فوری
عدم رعایت حریم جنگل در ساخت‌وسازهای غرب بوستان چیتگر	بسیار بسیار مهم	قوی	خیلی بالا	بسیار فوری
کم‌توان شدن اراضی جنگلی منطقه به دلیل کمبود منابع آبی	بسیار بسیار مهم	بسیار قوی	خیلی بالا	بسیار فوری

**جدول ۷-ب. عوامل محیطی خارج از کنترل مؤثر بر توسعه گردشگری پایدار شهری منطقه ۲۲ با تأکید بر توان اکولوژیک**

عواملها	وزن	تأثیر	احتمال افزایش	درجه اضطراب
افزایش آلودگی‌های منطقه به دلیل وجود بزرگراه‌های متعدد	بسیار بسیار مهم	بسیار	خیلی بالا	بسیار فوری
ایجاد اختلال در مسیر حرکت نسیم طبیعی کوهستان به دلیل ارتفاع بلند ساختمان‌ها	بسیار بسیار مهم	بسیار	خیلی بالا	بسیار فوری
کاهش تراکم پوشش جنگلی بوستان چیتگر و خرگوش دره	بسیار بسیار مهم	بسیار	خیلی بالا	بسیار فوری
افزایش مشکلات زیست‌محیطی در صورت عدم نظارت بر دفع فاضلاب مجزای مجتمع‌های مسکونی تازه ساخت	بسیار مهم	بسیار	خیلی بالا	بسیار فوری
برداشت زیاد از آب‌های زیرزمینی و فرونشست زمین	بسیار بسیار مهم	بسیار	بالا	بسیار فوری
نامناسب بودن امنیت در منطقه به خصوص در اراضی توسعه‌نیافته	مهم	بسیار قوی	بالا	بسیار فوری
عدم وجود شبکه فضاهای اجتماعی پیاده‌مدار و انسان‌مدار	بسیار مهم	قوی	بالا	بسیار فوری
بالا بودن سرعت ساخت مسکن نسبت به خدمات عمومی	بسیار بسیار مهم	بسیار قوی	بالا	بسیار فوری
تفاوت و تضاد در ریخت‌شناسی بافت کالبدی	مهم	بسیار قوی	متوسط	بسیار فوری
عدم شکل‌گیری ساختار فضایی منطقه بر مبنای چهارباغ و دریاچه چیتگر	مهم	قوی	متوسط	بسیار فوری
ضعف سیستم حمل‌ونقل عمومی	بسیار مهم	بسیار قوی	متوسط	فوری
گسستگی فضایی به دلیل تعدد معابر بزرگراهی و اختلاف ارتفاع	مهم	قوی	متوسط	فوری
وجود کارخانه‌های صنعتی و پرتراکم‌ترین آزاد راه کشور در جنوب منطقه	مهم	قوی	متوسط	فوری

این نکته است که چگونه منابع و توانایی‌ها، فرصت‌ها را پشتیبانی کرده و تهدیدات را کاهش می‌دهد. آنچه باید از آن دوری کرد تقسیم‌بندی خشک و انعطاف‌پذیر عوامل خارجی به فرصت‌ها و تهدیدات و عواملی داخلی به نقاط ضعف و قوت است. از آنجا که مقایسه‌های زوجی و دودویی این عوامل حجم زیادی را در بر خواهد داشت، به چند عامل نمونه و کلیدی اکتفا شده است (جدول ۸).

**ارزیابی تناسب راهبردی****تناسب بین منابع و قابلیت‌ها با عوامل خارجی**

در این مرحله از یافته‌های پژوهش، تأثیر منابع و امکانات بر عوامل خارجی ارزیابی شده است. در واقع تناسب راهبردی، به‌واسطه انطباق عوامل داخلی یا خارجی محاسبه می‌گردد و از آنجا که این مدل در پی توسعه مدل SWOT و تلاش برای ترکیب آن با یک ابزار پشتیبان تصمیم‌گیری است. معیار تناسب راهبردی عاملی برای دستیابی به این امر است. هدف فهم

**جدول ۸. تناسب راهبردی بین منابع و توانایی‌ها با عوامل خارجی**

سطوح مقایسه	عوامل محیطی (PESTEL)			
	بسیار ضعیف	متوسط	بسیار قوی	
منابع و قابلیت‌ها	وجود کارخانه‌های صنعتی و پرتراکم‌ترین آزادراه کشور در جنوب منطقه	بسیار ضعیف	بسیار ضعیف	بسیار ضعیف
	برداشت زیاد از آب‌های زیرزمینی و فرونشست زمین	ضعیف	بسیار ضعیف	بسیار ضعیف
	از بین رفتن عرصه‌های طبیعی با ادامه روند ساخت‌وسازهای بزرگ مقیاس	بسیار ضعیف	بسیار ضعیف	بسیار ضعیف
	وجود اراضی طبیعی در شمال، غرب و شرق منطقه و امکان به هم پیوستگی اکولوژیکی	بسیار ضعیف	بسیار ضعیف	بسیار ضعیف
	وجود دریاچه شهدای خلیج فارس و وجود پارک جنگلی خرگوش دره و وجود عناصری مانند ورزشگاه آزادی و دانشگاه‌ها و پژوهشگاه‌ها	بسیار ضعیف	بسیار ضعیف	بسیار ضعیف
وجود باغ گیاه‌شناسی در منطقه	بسیار ضعیف	بسیار ضعیف	بسیار ضعیف	

گردید (جدول ۹).

**تناسب بین منابع و قابلیت‌ها با اهداف**

پس از ارزیابی تناسب راهبردی بین منابع، توانایی‌ها با عوامل خارجی، میزان تأثیر منابع و توانایی‌ها بر اهداف پژوهش تعیین

جدول ۹. تناسب راهبردی بین منابع و قابلیت‌ها با اهداف

سطوح مقایسه	پس‌پسار ضعیف	پس‌پسار قوی	تأثیر خودی	اهداف		
				حفاظت کامل از عرصه‌های طبیعی ارزشمند و حفاظت فعال از سایر عرصه‌های طبیعی	تحقق منطقه‌ای با عملکرد دانش‌محور	تحقق منطقه‌ای با عملکرد تفریحی - گردشگری
منابع و قابلیت‌ها	وجود اراضی طبیعی در شمال، غرب و شرق منطقه و امکان به هم پیوستگی اکولوژیکی	خیلی قوی	قوی	خیلی قوی	خیلی قوی	خیلی قوی
	وجود دریاچه شهدای خلیج فارس	خیلی قوی	قوی	خیلی قوی	خیلی قوی	خیلی قوی
	وجود پارک جنگلی خرگوش دره	خیلی قوی	قوی	خیلی قوی	خیلی قوی	خیلی قوی
	وجود عناصری مانند ورزشگاه آزادی و دانشگاه‌ها و پژوهشگاه‌ها	قوی	خیلی قوی	خیلی قوی	خیلی قوی	خیلی قوی
	وجود باغ گیاه‌شناسی در منطقه	خیلی قوی	خیلی قوی	خیلی قوی	خیلی قوی	خیلی قوی

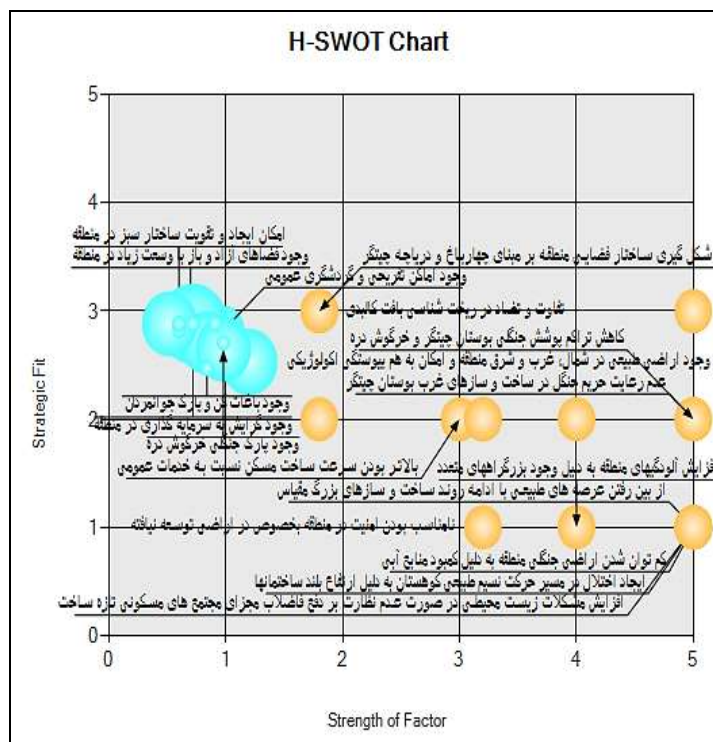
### تدوین نقشه راهبردی توسعه گردشگری پایدار شهری در منطقه ۲۲ کلان‌شهر تهران با تأکید بر توان اکولوژیک آن

در تدوین نقشه راهبردی توسعه گردشگری پایدار شهری در منطقه ۲۲ کلان‌شهر تهران با تأکید بر توان اکولوژیک آن که بر نتایج تصمیم‌ها و مقایسه‌های تناسب راهبردی استوار است، نقشه راهبردی پیشنهاد شده است. در این نقشه منابع و توانایی‌ها با رنگ فیروزه‌ای و عوامل کلان محیطی با رنگ نارنجی نشان داده شده‌اند. در نقشه راهبردی منابع و توانایی‌ها و عوامل خارجی بر مبنای سه معیار تحلیل و تفسیر می‌شود: الف) نزدیکی منابع و قابلیت‌ها با عوامل خارجی؛ ب) سمت افقی و فوقانی عوامل؛ د) اندازه حباب‌ها (شکل ۸).

محور افقی (X) با ارزش بودن، تقلید ناپذیری و تناسب سازمانی و محور عمودی (Y) میزان و درجه تناسب راهبردی عوامل را نشان می‌دهد. همچنین اندازه هر حباب میزان تناسب با اهداف را مشخص می‌سازد. آن‌هایی که به سمت راست متمایل، نسبتاً با ارزش، نادر، تقلیدناپذیر و غیرقابل جایگزین هستند و از تناسب راهبردی برخوردارند.

یافته‌های این پژوهش نشانگر این است که در بین منابع و توانایی‌های داخلی منابع و توانایی‌های توسعه گردشگری پایدار منطقه ۲۲ دارای وزن‌های متفاوتی نسبت به هم هستند. به طوری که در محور افقی (X) عوامل وجود اراضی طبیعی در شمال، غرب و شرق منطقه و امکان به هم پیوستگی اکولوژیکی (۱/۷۰)، وجود دریاچه شهدای خلیج فارس (۱/۶۸)، وجود پارک جنگلی چیتگر در منطقه، وجود

اراضی نظامی گسترده به‌عنوان پتانسیلی برای توسعه محیط زیست مبنای وجود اماکن تفریحی و گردشگری عمومی در منطقه مشترکاً با امتیاز (۱/۳۹) دارای بیش‌ترین وزن می‌باشند. این نشانگر با ارزش بودن، تقلید ناپذیری و تناسب سازمانی نسبت به سایر عوامل در توسعه گردشگری پایدار شهری در منطقه ۲۲ می‌باشند و در نتیجه باید در صدر اولویت‌های اقدام و اجرا برای تحقق‌پذیری توسعه گردشگری پایدار شهری در منطقه ۲۲ کلان‌شهر تهران باشد. نتایج ارزیابی عوامل محیطی مؤثر خارج از کنترل سازمان (اقتصادی، سیاسی، فرهنگی اجتماعی، تکنولوژیکی، بوم‌شناختی و قانونی) نشان می‌دهد عوامل از بین رفتن عرصه‌های طبیعی با ادامه روند ساخت‌وسازهای بزرگ مقیاس (X:5, Y:3, Hubble size:3)، کم‌توان شدن اراضی جنگلی منطقه به دلیل کمبود منابع آبی (X:5, Y:2, Hubble size:3)، برداشت زیاد از آب‌های زیرزمینی و فرونشست زمین (X:3, 20, Y:2, Hubble size:3)، افزایش آلودگی‌های منطقه به دلیل وجود بزرگراه‌های متعدد (X:5, Y:2, Hubble size:3)، ایجاد اختلال در مسیر حرکت نسیم طبیعی کوهستان به دلیل ارتفاع بلند ساختمان‌ها و عدم رعایت حریم جنگل در ساخت‌وسازهای غرب بوستان چیتگر مشترکاً با (X:5, Y:2, Hubble size:3)، بیش‌ترین وزن‌ها را در توسعه گردشگری پایدار شهری در منطقه ۲۲ با تأکید بر توان اکولوژیک آن دارند.



شکل ۳. راهبردهای توسعه گردشگری پایدار شهری در منطقه ۲۲ با تأکید بر توان اکولوژیک آن

متخصصان تهیه گردید. پس از تهیه نقشه هر یک از پارامترها و شناسایی وضعیت منطقه در هر یک از این گروه‌ها، خروجی این نقشه‌ها جهت تولید نقشه نهایی ظرفیت گردشگری شهری منطقه ۲۲ با تأکید بر توان اکولوژیک با یکدیگر همپوشانی گردید.

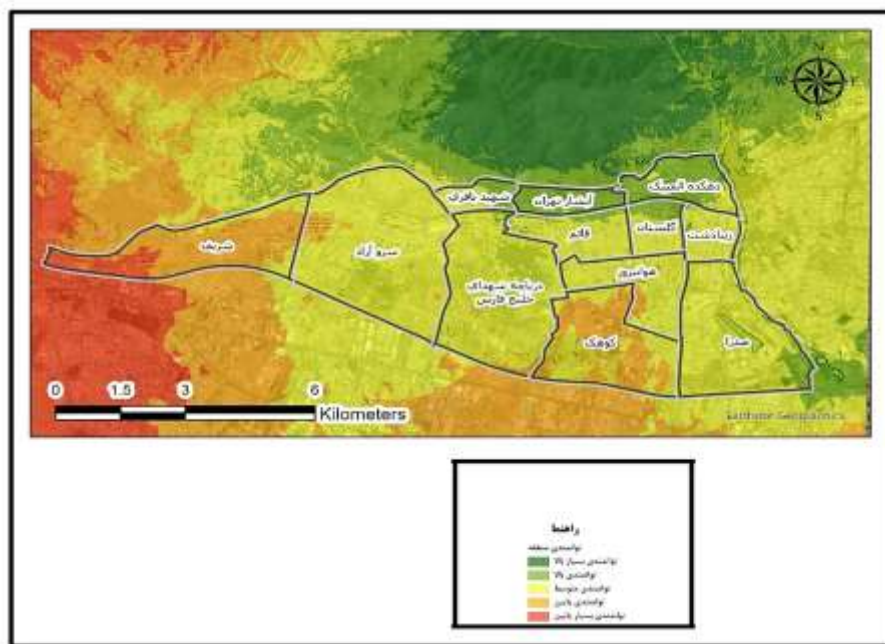
پس از آنکه راهبردهای توسعه گردشگری پایدار شهری در منطقه ۲۲، با تأکید بر توان اکولوژیک آن مورد بررسی قرار گرفت، توانمندی‌های منطقه در زمینه‌های مختلف توپوگرافی، اقلیم، پوشش زمین، مخاطرات، منابع آب، عوامل کالبدی و منابع متعدد گردشگری بررسی و شناسایی گردید. نقشه‌های مرتبط با هر پارامتر با توجه به امتیازات کارشناسان و

جدول ۱۰. توانمندی اکولوژیک منطقه ۲۲ جهت توسعه گردشگری پایدار

طبقات	توانمندی اراضی	مساحت هکتار	مساحت درصد
۱	توانمندی بسیار پایین	۲۶۴۲٫۷۵	۱۲/۱۱
۲	توانمندی پایین	۵۲۰۰٫۷	۲۳/۸۲
۳	توانمندی متوسط	۸۵۸۸٫۵۲	۳۹/۳۴
۴	توانمندی بالا	۳۰۹۵٫۶۳	۱۴/۱۸
۵	توانمندی بسیار بالا	۲۳۰۳٫۰۱	۱۰/۵۵
جمع کل	-	۲۱۸۳۰٫۶۱	۱۰۰

کلاس توانمندی متوسط، ۱۴/۱۸ درصد معادل ۳۰۹۵/۶۳ هکتار در کلاس توانمندی بالا و ۱۰/۵۴ درصد معادل ۲۳۰۳/۰۱ هکتار در کلاس توانمندی بسیار بالا قرار می‌گیرد (نقشه ۱).

با توجه به نتایج به‌دست آمده ۱۲/۱۰ درصد از مساحت منطقه معادل ۲۶۴۲/۷۵ هکتار در کلاس توانمندی بسیار پایین، ۲۳/۸ درصد از مساحت معادل ۵۲۰۰/۷ هکتار در کلاس توانمندی پایین، ۳۹/۳ درصد از مساحت معادل ۸۵۸۸/۵۲ هکتار در



نقشه ۲. توانمندی منطقه ۲۲ برای توسعه گردشگری پایدار شهری با تأکید بر توان اکولوژیک آن

منطقه، وجود اراضی نظامی گسترده به‌عنوان پتانسیلی برای توسعه محیط زیست مینا و وجود اماکن تفریحی و گردشگری عمومی در منطقه در مجموع با امتیاز (۱/۳۸) دارای بیش‌ترین وزن می‌باشند که این نشانگر با ارزش بودن، تقلید ناپذیری و تناسب سازمانی نسبت به سایر عوامل در توسعه گردشگری پایدار شهری در منطقه ۲۲ می‌باشند و باید در صدر اقدامات اجرایی مدیران و مسئولان در راستای تحقق پذیری آن دارند. نتایج بررسی عوامل خارجی محیطی که نشان می‌دهد مؤلفه‌های از بین رفتن عرصه‌های طبیعی با ادامه روند ساخت‌وسازهای بزرگ مقیاس، کم‌توان شدن اراضی جنگلی منطقه به دلیل کمبود منابع آبی، برداشت زیاد از آب‌های زیرزمینی و فرونشست زمین، افزایش آلودگی‌های منطقه به دلیل وجود بزرگراه‌های متعدد، ایجاد اختلال در مسیر حرکت نسیم طبیعی کوهستان به دلیل ارتفاع بلند ساختمان‌ها و عدم رعایت حریم جنگل در ساخت‌وسازهای غرب بوستان چیتگر بیش‌ترین اوزان را در ارزیابی عوامل محیطی مؤثر خارج از کنترل سازمان (اقتصادی، سیاسی، فرهنگی اجتماعی، تکنولوژیکی، بوم‌شناختی و قانونی) مؤثر بر توسعه گردشگری پایدار شهری در منطقه ۲۲ در کلان‌شهر تهران با تأکید بر توان اکولوژیک آن را دارند. با توجه به این نتایج به‌منظور بهبود وضعیت گردشگری و کاهش پیامدهای منفی و آسیب‌های توسعه ناموزون گردشگری شهری در منطقه ۲۲ این قابلیت‌ها و توانایی‌ها تقویت و عوامل محیطی خارج از کنترل با مدیریت

## بحث و نتیجه‌گیری

منطقه ۲۲ دارای قابلیت‌های بسیاری در حوزه گردشگری است که می‌تواند به توسعه گردشگری پایدار شهری منطقه و در نتیجه توسعه اقتصادی و اجتماعی آن کمک کند. با توجه به اینکه منطقه ۲۲ دارای منابع طبیعی و فرهنگی فراوانی است، توسعه گردشگری پایدار در این منطقه می‌تواند به‌منظور حفظ توازن اکولوژیک و ارتقای کیفیت زندگی جامعه محلی و همچنین افزایش درآمد مردم از طریق ایجاد فرصت‌های شغلی و توسعه اقتصادی مؤثر باشد.

هدایت منطقه ۲۲ کلان‌شهر تهران به سمت توسعه گردشگری شهری و ارتقای جایگاه و توان رقابت‌پذیری آن در سطح مناطق ۲۲ گانه نیازمند شناسایی راهبردهای مؤثر و تدوین نقشه راهبردی توسعه گردشگری پایدار با تأکید بر توان اکولوژیک آن است. یافته‌های این پژوهش نشان می‌دهند که در بین منابع و توانایی‌های داخلی منابع و توانایی‌های توسعه گردشگری پایدار شهری در منطقه ۲۲ دارای وزن متفاوتی نسبت به هم دارند به‌طوری‌که عامل‌های همچون یافته‌های این پژوهش نشانگر این است در بین منابع و توانایی‌های داخلی منابع و توانایی‌های توسعه گردشگری پایدار منطقه ۲۲ دارای وزن‌های متفاوتی نسبت به هم هستند. به‌طوری‌که عوامل وجود اراضی طبیعی در شمال، غرب و شرق منطقه و امکان به هم پیوستگی اکولوژیکی (۱/۷۰)، وجود دریاچه شهدای خلیج فارس (۱/۶۸)، وجود پارک جنگلی چیتگر در



طرح‌های گردشگری در منطقه، از توازن میان حفظ منابع طبیعی، حفظ تاریخی و فرهنگی و توسعه اقتصادی منطقه بهره برده شود. از اینرو، برنامه‌ها و طرح‌های گردشگری باید به گونه‌ای طراحی شوند که منجر به حفظ منابع طبیعی، حفظ و ارتقای میراث فرهنگی و تاریخی و همچنین ایجاد فرصت‌های اقتصادی برای جامعه محلی شود. به‌طور کلی، توسعه گردشگری پایدار در منطقه ۲۲ نیازمند برنامه‌ریزی دقیق، هماهنگ و همراه با مشارکت اجتماعی است که تا حد امکان به حفظ توازن اکولوژیک و ارتقاء کیفیت زندگی مردم منطقه کمک کند.

### راهکارها

با توجه به تأثیرات محیط زیستی ناشی از گردشگری و نیاز به توسعه پایدار، می‌توان راهکارهای زیر را برای توسعه گردشگری پایدار با تأکید بر توان اکولوژیک منطقه ۲۲ تهران مطرح کرد:

✓ حفاظت و بهره‌برداری پایدار از منابع طبیعی مورد استفاده در گردشگری، مانند آب، هوا و گیاهان، با رویکرد حفاظت و بهره‌برداری پایدار؛

✓ ارتقای آگاهی اکولوژیک با تربیت و آموزش گردشگران و جامعه محلی در خصوص رفتارهای محیط زیستی مطلوب و تأثیرات مثبت گردشگری پایدار؛

✓ توسعه گردشگری مبتنی بر جامعه محلی شامل توجه به نیازها و آرزوهای جامعه محلی، اشتغال و توانمندسازی محلی، ارتقای صنایع دستی و محصولات محلی و همکاری با مردم محلی؛

✓ پایبندی کامل به طرح‌های مصوب در منطقه ۲۲ و در عین حال الزام به ضابطه‌مند شدن تصمیم‌گیری‌ها با توجه به اثرات گوناگون اقدامات در لایه‌های زیست‌محیطی، اجتماعی، اقتصادی، ترافیکی، حقوقی و غیره؛

✓ تشویق به ایجاد کارگاه‌های صنعتی و خدماتی نوآور در منطقه، ایجاد مراکز خرید و بازارهای محلی، حمایت از کسب‌وکارهای محلی، ایجاد شغل و جلب سرمایه‌گذاری‌های پایدار.

### سپاسگزاری

این مطالعه برگرفته از رساله دکتری اینجانب با عنوان «ارائه الگوی توسعه گردشگری پایدار شهری در کلان‌شهر تهران با رویکرد اکولوژیک (مطالعه موردی: منطقه ۲۲ کلان‌شهر تهران)» می‌باشد. به این وسیله از تمام کسانی که ما را در انجام این پژوهش یاری دادند، تقدیر و تشکر می‌نمایم.

صحیح کاهش پیدا کند. در کنار این عوامل در اولویت قرار دادن حفاظت از محیط زیست در تمامی تصمیم‌گیری‌ها، کنترل جمعیت‌پذیری و پرهیز از بارگذاری‌های سنگین از جمله مال‌ها، بیمارستان‌های بزرگ و ... در عین پایبندی به تعهدات موجود و حقوق ایجاد شده برای شهروندان، باز تعریف کارکرد و جایگاه منطقه بر مبنای احیاء نقش فرا منطقه‌ای فراغت محور و دانش‌محور در مقیاس تهران و مجموعه شهری، ارتقاء کیفیت زیست و سکونت محلی با تأمین نیازها و الزامات سکونت، باز تعریف ساختار فضایی در انطباق با شبکه حمل‌ونقل عمومی انبوه بر، انسجام بخشی، ساختاردهی و تقویت پیوندهای اجتماعی، اقتصادی و فضایی در منطقه، ممانعت از تغییر کاربری غیرمجاز و ناسازگار با اصول توسعه پایدار شهری در منطقه مورد مطالعه برای سوق به توسعه گردشگری پایدار شهری منطقه ۲۲ با تأکید بر توان اکولوژیک آن ضروری به نظر می‌رسد. همچنین نیاز است، به آموزش فرهنگ گردشگری اهمیت داده شود و در زمینه پیامدهای اقتصادی، اجتماعی-فرهنگی و زیست‌محیطی توسعه گردشگری آن مطالعات بیش‌تر و دقیق‌تری انجام شود. کاهش مخاطرات زیست‌محیطی و آلودگی منطقه با آموزش، ترویج و فرهنگ‌سازی گردشگران و شهروندان، راهگشای آینده روشن توسعه گردشگری شهری در منطقه ۲۲ تهران است. نتایج این پژوهش در این بخش با یافته‌های پژوهش عظیمی یوشانلویی (۱۳۹۹)، در زمینه ایجاد ترافیک به‌ویژه در معابر و مکان‌های پر بازدید، مشکلات دسترسی به خدمات بخش عمومی و بازار و از نظر کارشناسان، تغییر در پوشش و رفتار مردم تحت تأثیر ورود گردشگران، ناهمگونی و زوال ساز و تغییر کاربری غیرمجاز و ایجاد ترافیک چشم‌اندازهای جذاب طبیعی به دلیل ساخت و به‌ویژه در معابر و مکان‌های پر بازدید همپوشانی دارد. در رابطه با افزایش انگیزه سرمایه‌گذاری مردم و بخش خصوصی، کاربری‌های متناسب گردشگری، افزایش آگاهی مردم و گردشگران و بهبود ساختار تشکیلاتی و استفاده از مدیران بومی برنامه‌ریزی با پژوهش عظیمی یوشانلویی و همکاران (۱۳۹۹) همخوانی دارد. نتایج ارزیابی توانمندی اکولوژیک منطقه ۲۲ کلان‌شهر تهران برای توسعه گردشگری پایدار شهری نشان داد، بیش‌ترین میزان توانمندی با ۳۹/۳ درصد از مساحت معادل ۸۵۸۸/۵۲ هکتار در کلاس توانمندی متوسط و کم‌ترین آن با ۱۰/۵۴ درصد معادل ۲۳۰۳/۰۱ هکتار در کلاس توانمندی بسیار بالا قرار دارد.

با توجه به اهمیت حفظ توازن اکولوژیک در توسعه گردشگری پایدار شهری، لازم است که در هنگام برنامه‌ریزی و اجرای

## References

- Ahmadifard, N., Mirafzal, S. B., & Movahed, A. (2022). Comparative Analysis Of Spatial Differences In Leisure Time In Districts of Tehran Metropolis, Case Study: Districts 19 And 22 of Tehran. *Journal urban tourism*, 8(4), 43-57. <https://doi.org/10.22059/jut.2022.317459.873> (In Persian)
- Akbari Qoochani, H., Fattahi Moghadam, M., Aqajani, H., & Fattahi Moghadam, M. (2017). Site Suitability Evaluation for Ecotourism Using GIS Fuzzy multi-criteria decision: A Case Study Of Mashhad County. Case Study Of Mashhad County. *Journal Geographic Space*, 17(57), 107-87. <https://geographical-space.iau-ahar.ac.ir/article-1-677-fa.html> (In Persian)
- Akbari, M., & Aliakbari, S. (2022). *Presenting The Livability Model of The 22nd District of Tehran Metropolis With A Human City Approach*. Ph.D. Thesis, Geography and Urban Planning, Ministry of Science, Research and Technology, Payam Noor University, Faculty of Social Sciences. URL: <https://ganj.irandoc.ac.ir/#/articles/745b5ddd180feb20d76ef452aed0c224> (In Persian)
- Al-Tafi, M., Eskandari Thani, M., Motevalli, S., & Janbaz Ghobadi, G. (2023). Analyzing of Criteria Influencing the Sustainable Development of Urban Tourism (Study Area, Shahrood City). *Journal Geography and Environmental Sustainability*, 13(2), 19-37. <https://doi.org/10.22126/ges.2022.8129.2566> (In Persian)
- Anabestani, A. A., Noori Zamanabadi, H., & Mollanorozi, M. (2020). Ecological capability evaluation with the aim of developing sustainable rural tourism using WLC and Fuzzy methods in GIS environment-Case study: Neyshabur County. *Scientific-Research Quarterly of Geographical Data (SEPEHR)*, 29(115), 161-177. <https://doi.org/10.22131/sepehr.2020.47887> (In Persian)
- Asgari Daefeh, H., Mohammadi, A., Riyazi Esfahani, B., & Bishmi, B. (2021). The Impact of Important Factors of Urban Ecotourism Development on Increasing Resilience (Case Study: District 22 Of Tehran). *Journal Geographical studies of mountainous regions*, 2(4), 101-114. <https://doi.org/10.52547/gasma.2.4.137> (In Persian)
- Azimi Youshanloui, I., Haghzad, A., Ramezanipour, M., & Bozorgmehr, K. (2020). Analysis of Patterns And Strategies For Development Of Urban Tourism Industry (Case Study: District 22 of Tehran City). *Journal Geography (Regional Planning)*, 10(3-1), 283-296. URL: [https://www.jgeogeshm.ir/article\\_117685.html#ar\\_info\\_pnl\\_cite](https://www.jgeogeshm.ir/article_117685.html#ar_info_pnl_cite) (In Persian)
- Băcilă, M. F., Ciornea, R., Souca, L. M., & Drule, A. M. (2022). Content analysis on sustainability dimensions in dmos' social media videos advertising the world's most visited cities. *Sustainability*, 14(19), 12333. <https://doi.org/10.3390/su141912333>
- Brochado, A., Rodrigues, P., Sousa, A., Borges, A. P., Veloso, M., & Gómez-Suárez, M. (2023). Resilience and Sustainable Urban Tourism: Understanding Local Communities' Perceptions after a Crisis. *Sustainability*, 15(18), 1-21. <https://doi.org/10.3390/su151813298>
- Cheng, Y., Zhu, K., Zhou, Q., El Archi, Y., Kabil, M., Remenyik, B., & Dávid, L. D. (2023). Tourism Ecological Efficiency and Sustainable Development in the Hanjiang River Basin: A Super-Efficiency Slacks-Based Measure Model Study. *Sustainability*, 15(7), 61-59. <https://doi.org/10.3390/su15076159>
- Cheng, Y., Zhu, K., Zhou, Q., El Archi, Y., Kabil, M., Remenyik, B., & Dávid, L. D. (2023). Tourism ecological efficiency and sustainable development in the Hanjiang River Basin: A super-efficiency slacks-based measure model study. *Sustainability*, 15(7), 6159. <https://doi.org/10.3390/su15076159>
- Jensen, N. (2008). Political risk, democratic institutions, and foreign direct investment. *The Journal of Politics*, 70(4), 1040-1052. <https://doi.org/10.1016/j.tourman.2007.02.013>
- Dann, G. M. (2002). The tourist as a metaphor of the social world. In N. J. Etkin (Ed.), *Tourism, ethnicity, and the state in Asian and Pacific societies*. Honolulu: University of Hawai'i Press. URL: <https://www.amazon.com/Tourist-Metaphor-Social-World/dp/085199606X>
- Dwyer, L., & Kim, C. (2003). Destination Competitiveness: Determinants And Indicators. *Journal Current Issues in Tourism*, 6(5), 369-414. <https://doi.org/10.1080/13683500308667962>
- Galbreath, J., & Galvin, P. (2004). Which Resources Matter? A Fine-Grained Test of the Resource-Based View of the Firm. In *Academy of Management Proceedings*, Briarcliff Manor, NY 10510: Academy of Management. <https://doi.org/10.5465/ambpp.2004.13863763>

- Ghaderi, E., & Aarabi, S. S. (2021). Achieving Sustainable Development Through Urban Tourism (Case Study: Zirab City). *Journal Researches in Earth Sciences*, 12(2), 1-18. <https://doi.org/10.52547/esrj.12.2.1> (In Persian)
- Godil, D. I., Sharif, A., Rafique, S., & Jermittiparsert, K. (2020). The asymmetric effect of tourism, financial development, and globalization on ecological footprint in Turkey. *Environmental science and pollution research*, 27, 40109-40120. <https://doi.org/10.1007/s11356-020-09937-0>
- Grube, N. (2023). Seeking pathways for sustainable urban tourism: a critical deconstruction of Berlin's approach for city-compatible tourism. *European Planning Studies*, 31(8), 1673-1692. <https://doi.org/10.1080/09654313.2022.2094199>
- Hall, C. M., & Lew, A. A. (2009). *Understanding and managing tourism impacts: An integrated approach*. Routledge. URL: <https://www.routledge.com/Understanding-and-Managing-Tourism-Impacts-An-Integrated-Approach/Hall-Lew/p/book/9780415771337>
- Han, H. (2021). Consumer behavior and environmental sustainability in tourism and hospitality: A review of theories, concepts, and latest research. *Sustainable Consumer Behaviour and the Environment*, 29, 1021-1042. <https://doi.org/10.1080/09669582.2021.1903019>
- Hua, H., & Wondirad, A. (2020). Tourism network in urban agglomerated destinations: Implications for sustainable tourism destination development through a critical literature review. *Sustainability*, 13(1), 285. <https://doi.org/10.3390/su13010285>
- Jamal, T. (2004). *Tourism And Regional Development: New Pathways*. Routledge, 2004. URL: <https://www.routledge.com/Tourism-and-Regional-Development-New-Pathways/Giaoutzi-Nijkamp/p/book/9781138272507>
- Kim SooJung, K. S., Whitford, M., & Arcodia, C. (2019). *Development of intangible cultural heritage as a sustainable tourism resource: the intangible cultural heritage practitioners' perspectives*. <https://doi.org/10.1080/1743873X.2018.1561703>
- Li, Y., & Terason, S. (2023). Configuring the pattern of sustainable tourism development as affected by the construction of a high-speed railway system. *Sage Open*, 13(3), 21582440231181368. <https://doi.org/10.1177/21582440231181368>
- Liu, Z. (2003). Sustainable Tourism Development: A Critique. *Journal of Sustainable Tourism*, 11(6), 459-475. <https://doi.org/10.1080/09669580308667216>
- Lu, J., & Nepal, S. K. (2009). Sustainable tourism research: An analysis of papers published in the Journal of Sustainable Tourism. *Journal of sustainable Tourism*, 17(1), 5-16. <https://doi.org/10.1080/09669580802582480>
- Madani, J. (2023). Future Scenarios of Urban Tourism In The Post COVID-19 Era From The Perspective Of Experts The Case Study Of Sareyn City. *Journal Urban Tourism*, 10(2), 55-74. (In Persian) <https://doi.org/10.22059/jut.2023.333718.975>
- Munasinghe, M. (2007). *Making development more sustainable: sustainomics framework and practical applications*. Munasinghe Institute for Development. Colombo Press.
- Rogerson, C. M. (2013). Urban tourism, economic regeneration and inclusion: Evidence from South Africa. *Local Economy*, 28(2), 188-202. <https://doi.org/10.1177/026909421246378>
- Sheller, M. (2021). Reconstructing tourism in the Caribbean: connecting pandemic recovery, climate resilience and sustainable tourism through mobility justice. *Journal of Sustainable Tourism*, 29(9), 1436-1449. <https://doi.org/10.1080/09669582.2020.1791141>
- Streimikiene D., Svagzdiene B., Jasinskas E., & Simanavicius A. (2021). Sustainable Tourism Development And Competitiveness: The Systematic Literature Review. *Journal Sustainable Development*, 29(1), 259-271. <https://doi.org/10.1002/sd.2133>
- Taghvaei, Z., Motevalli, S., Janbazghobadi, G., & Azimi Amoli, J. (2023). An Analysis Of Urban Green Spaces For Sustainable Development Of Urban Tourism With Emphasis On Environmental Dimension (Case Study: Shahr Noor). *Journal of Research and Urban Planning*, 14(53), 33-46. <https://doi.org/10.30495/jupm.2022.30535.4203> (In Persian)
- Timur, S., & Getz, D. (2009). Sustainable tourism development: How do destination stakeholders perceive sustainable urban tourism?. *Sustainable Development*, 17(4), 220-232. <https://doi.org/10.1002/sd.384>
- UNWTO, (2019). *International Tourism Highlights*.

- Uslu, A., Erul, E., Santos, J. A. C., Obradović, S., & Custódio Santos, M. (2023). Determinants of residents' support for sustainable tourism development: An empirical study in Midyat, Turkey. *Sustainability*, 15(13), 1-14. <https://doi.org/10.3390/su151310013>
- Vrana, V. (2023). Sustainable Tourism Development and Innovation: Recent Advances and Challenges," *Sustainability*, MDPI, 15(9), 1-5.
- Zhu, K., Zhou, Q., Cheng, Y., Zhang, Y., Li, T., Yan, X., Alimov, A., Farmanov, E., & Dávid, L. D. (2023). Regional Sustainability: Pressures and Responses of Tourism Economy and Ecological Environment in the Yangtze River Basin, China. *Journal Front. Ecol. Evol*, 11, 1-22. <https://doi.org/10.3389/fevo.2023.1148868>

احمدی فرد، نرگس؛ میرافضل، سید بهفر و موحد، علی (۱۴۰۰). تحلیل تطبیقی از تفاوت‌های فضایی گذران اوقات فراغت در مناطق کلان‌شهر تهران نمونه موردی: منطقه ۱۹ و ۲۲. *نشریه گردشگری شهری*، ۸(۴)، ۴۳-۵۷. <https://doi:10.22059/jut.2022.317459.873>

اکبری، مجید و علی اکبری، اسماعیل (۱۴۰۱). *ارائه الگوی زیست‌پذیری منطقه ۲۲ کلان‌شهر تهران با رویکرد شهر انسانی*. رساله دکتری رشته جغرافیا و برنامه‌ریزی شهری دانشگاه پیام نور، دانشکده علوم اجتماعی.

اکبری قوچانی؛ هدی، فتاحی مقدم؛ مهدی، آقاجانی؛ حسین و فتاحی مقدم، محمدرضا (۱۳۹۶). ارزیابی مکان‌های مناسب برای اکو توریسم با استفاده از تصمیم‌گیری چند معیاره فازی در محیط GIS (مطالعه موردی: شهرستان مشهد). *نشریه فضای جغرافیایی*. ۱۷ (۵۷)، ۸۷-۱۰۴.

الطافی، مصطفی؛ اسکندری ثانی، محمد؛ متولی، صدرالدین و جانباز قبادی، غلامرضا (۱۴۰۲). شناسایی، تحلیل، رتبه‌بندی معیارهای تأثیرگذار بر گردشگری شهری (مطالعه موردی: شهر شاهرود). *نشریه جغرافیا و پایداری محیط*، ۱۳(۲)، ۱۹-۳۷. <https://doi:10.22126/ges.2022.8129.2566>

تقوایی، زینب؛ متولی، صدرالدین؛ جانباز قبادی، غلامرضا و عظیمی آملی، جلال (۱۴۰۲). تحلیلی بر فضاهای سبز شهری بمنظور توسعه پایدار گردشگری شهری با تأکید بر بعد زیست‌محیطی (مطالعه موردی: شهر نور). *فصلنامه پژوهش و برنامه‌ریزی شهری*، ۱۴(۵۳)، ۳۳-۴۶. <https://doi:10.30495/jupm.2022.30535.4203>

عسگری دثفه؛ حسن، محمدی، علی؛ ریاضی اصفهانی، برهان و بیشمی، بهار (۱۴۰۰). تأثیر عوامل مهم توسعه اکوتوریسم شهری بر افزایش تاب‌آوری (مطالعه موردی: منطقه ۲۲ تهران). *فصلنامه مطالعات جغرافیایی مناطق کوهستانی*. ۲(۴)، ۱۰۱-۱۱۴. <https://doi:10.52547/gsma.2.4.137>

عظیمی یوشانلویی، ایرج؛ حق‌زاد، آمنه؛ رضانی‌پور، مهرداد و بزرگمهر، کیا (۱۳۹۹). تحلیل الگوها و راهکارهای توسعه صنعت گردشگری شهری (مطالعه موردی: منطقه ۲۲ شهر تهران). *فصلنامه جغرافیا (برنامه‌ریزی منطقه ای)*، ۱۰(۳۹)، ۲۸۳-۲۹۶.

عنابستانی، علی اکبر؛ نوری زمان‌آبادی، هدایت ... و ملانوروزی، معصومه (۱۳۹۹). ارزیابی توان اکولوژیک با هدف توسعه گردشگری پایدار با بهره‌گیری از روش‌های WLC و فازی در محیط GIS - مطالعه موردی: شهرستان نیشابور. *فصلنامه اطلاعات جغرافیایی «سپهر»*، ۲۹(۱۱۵)، ۱۶۱-۱۷۷. <https://doi:10.22131/sepehr.2020.47887>

قادری، اسماعیل و اعرابی، سیدسپهر (۱۴۰۰). نیل به توسعه پایدار از رهگذر گردشگری شهری مورد پژوهی: شهر زیراب. *فصلنامه پژوهش‌های دانش زمین*، ۱۲(۲)، ۱۸-۱. <https://doi:10.52547/esrj.12.2.1>

معدنی، جواد (۱۴۰۲). سناریوهای آینده گردشگری شهری در دوران پسا کرونا، (مطالعه موردی: شهر سرعین). *نشریه گردشگری شهری*، ۱۰(۲)، ۷۴-۵۵. <https://doi:10.22059/jut.2023.333718.975>